

โครงการวางผังนโยบายพัฒนาพื้นที่กลุ่มอำเภอเมืองพัทลุง ป่าพะยอม ควนขนุน เขาชัยสน บางแก้ว ปากพะยูน และป่าบอน จังหวัดพัทลุง

เอกสารประกอบการประชุมเชิงปฏิบัติการเพื่อรับฟังความคิดเห็น ครั้งที่ 1

วันศุกร์ที่ 13 ธันวาคม 2556 เวลา 09.00-12.00 น.

ณ ห้องเพชรสุกานต์ 2 โรงแรมชัยคณาธานี อำเภอเมืองพัทลุง จังหวัดพัทลุง



สำนักผังประเทศและผังภาค
กรมโยธาธิการและผังเมือง



บริษัท เมก้าเทค คอนซัลแตนท์ จำกัด

กำหนดการจัดประชุมเชิงปฏิบัติการเพื่อรับฟังความคิดเห็น ครั้งที่ 1
โครงการวางผังนโยบายพัฒนาพื้นที่กลุ่มอำเภอเมืองพัทลุง ป่าพะยอม
ควนขนุน เขาชัยสน บางแก้ว ปากพะยูน และป่าบอน จังหวัดพัทลุง
วันศุกร์ที่ 13 ธันวาคม 2556 เวลา 09.00-12.00 น.
ณ ห้องเพชรสุกานต์ 2 โรงแรมชัยคณาธานี อำเภอเมืองพัทลุง จังหวัดพัทลุง

08.00-09.00 น.	ลงทะเบียน
09.00-09.30 น.	พิธีเปิดการประชุมเชิงปฏิบัติการ กล่าวรายงานการประชุม โดย นายโอฬาร ศักยโรจน์กุล ผู้อำนวยการสำนักผังประเทศและผังภาค กล่าวเปิดการประชุม โดย นายเสรี ศรีหะไตร ผู้ว่าราชการจังหวัดพัทลุง
09.30-10.15 น.	การนำเสนอภาพรวมของโครงการ โดย ผศ.ดร.พนิต ภูจินดา ผู้จัดการโครงการ
10.15-10.30 น.	พักรับประทานอาหารว่าง
10.30-11.45 น.	การอภิปรายระดมความคิดเห็นกลุ่มย่อย กลุ่มที่ 1 เมืองเกษตรยั่งยืน โดย ผศ.ดร.พนิต ภูจินดา ผู้จัดการโครงการ กลุ่มที่ 2 การท่องเที่ยวเชิงนิเวศและวัฒนธรรมสร้างสรรค์ โดย นายกิตติชัย รักแต่งงาน ผู้เชี่ยวชาญด้านการใช้ประโยชน์ที่ดิน
11.45-12.00 น.	สรุปผลการประชุมเชิงปฏิบัติการและปิดการประชุม
12.00-13.00 น.	รับประทานอาหารกลางวัน

การประชุมเชิงปฏิบัติการเพื่อรับฟังความคิดเห็น ครั้งที่ 1
โครงการวางผังนโยบายพัฒนาพื้นที่กลุ่มอำเภอเมืองพัทลุง ป่าพะยอม
ควนขนุน เขาชัยสน บางแก้ว ปากพะยูน และป่าบอน จังหวัดพัทลุง

ส่วนที่ 1 : บทนำ

1. หลักการและเหตุผล

การวางและจัดทำผังอำเภอ เป็นผังนโยบายในการกำหนดมาตรการด้านผังเมืองระดับพื้นที่อำเภอที่จะทำหน้าที่ในการเชื่อมต่อของผังในระดับนโยบาย และผังระดับจังหวัด ลงสู่ผังระดับท้องถิ่น สามารถนำไปดำเนินการหรือปฏิบัติในการควบคุมไม่ให้เกิดการพัฒนาเมืองอย่างไร้ทิศทาง และแก้ไขปัญหาเชิงพื้นที่ที่สามารถแสดงภาพรวมการพัฒนาพื้นที่ในระดับอำเภอ และสนับสนุนการดำเนินการพัฒนาท้องถิ่นให้สอดคล้องเชื่อมโยงกันทั้งในระดับอำเภอและจังหวัดอย่างเป็นระบบ เพื่อใช้เป็นกรอบแนวทางในการควบคุมและจัดระเบียบการใช้ประโยชน์ที่ดิน ส่งเสริมและพัฒนาโครงสร้างพื้นฐาน และสิ่งอำนวยความสะดวก กำหนดพื้นที่เสี่ยงภัยต่างๆ หรือพื้นที่ที่ไม่เหมาะสมกับการตั้งถิ่นฐานของชุมชน และการบรรเทาและป้องกันปัญหาเชิงพื้นที่ ทั้งปัญหาภัยแล้ง น้ำท่วม ดินถล่ม การกำหนดพื้นที่รับน้ำ พื้นที่แก้มลิง สำหรับป้องกันหรือบรรเทาปัญหาการเกิดอุทกภัย และเก็บกักน้ำไว้ใช้ ซึ่งองค์กรปกครองส่วนท้องถิ่นและหน่วยงานในระดับอำเภอ สามารถนำไปใช้เป็นกรอบการจัดทำแผนผังโครงการพัฒนาท้องถิ่น การออกข้อบังคับหรือข้อบัญญัติขององค์กรปกครองส่วนท้องถิ่นในพื้นที่เฉพาะหรือพื้นที่ที่มีความสำคัญ ประสานความร่วมมือและการขอรับการจัดสรรงบประมาณพัฒนาท้องถิ่นได้ตามลำดับความสำคัญ และไม่เกิดความซ้ำซ้อน ส่งเสริมการมีส่วนร่วมในการบริหารจัดการการใช้ประโยชน์ที่ดินและบริหารโครงการพัฒนาท้องถิ่น และลดปัญหาความขัดแย้งของประชาคมชุมชน และผู้มีส่วนได้เสียได้อย่างยั่งยืน เพื่อพัฒนาและรองรับความเจริญของพื้นที่ได้

2. วัตถุประสงค์

- 1) เพื่อให้มีผังอำเภอใช้เป็นกรอบนโยบาย แนวทาง มาตรการในการจัดระเบียบการใช้ประโยชน์ที่ดินในด้านการพัฒนาเมืองและชนบท การรองรับการตั้งถิ่นฐานของชุมชน พื้นที่เสี่ยงภัย พื้นที่สงวนและอนุรักษ์การส่งเสริมและพัฒนาโครงสร้างพื้นฐาน และสิ่งอำนวยความสะดวก เพื่อรองรับความเจริญขององค์กรปกครองส่วนท้องถิ่น และสนับสนุนการดำเนินการพัฒนาท้องถิ่นให้สอดคล้องเชื่อมโยงกันทั้งในระดับอำเภอและในระดับจังหวัดอย่างเป็นระบบ
- 2) เพื่อให้มีผังอำเภอใช้เป็นแนวทาง มาตรการในการป้องกันและบรรเทาปัญหาเชิงพื้นที่ อันเนื่องมาจากปัญหาภัยพิบัติธรรมชาติที่เกิดจากการเปลี่ยนแปลงของสภาพภูมิอากาศ ทั้งปัญหาเสี่ยงภัย น้ำท่วม และดินถล่ม การกำหนดพื้นที่เสี่ยงภัยต่างๆ หรือพื้นที่ที่ไม่เหมาะสมกับการตั้งถิ่นฐานของชุมชน พื้นที่รับน้ำ พื้นที่แก้มลิง สำหรับป้องกันหรือบรรเทาปัญหาการเกิดอุทกภัย และเก็บกักน้ำไว้ใช้
- 3) เพื่อให้แผนและผังเป็นกรอบนโยบาย ในระดับอำเภอที่องค์กรปกครองส่วนท้องถิ่นสามารถนำไปใช้เป็นกรอบดำเนินการวางและจัดทำผังเมืองในระดับชุมชน การจัดทำแผนผังโครงการพัฒนาท้องถิ่น การออกข้อบังคับหรือข้อบัญญัติขององค์กรปกครองส่วนท้องถิ่นในพื้นที่เฉพาะหรือพื้นที่ที่มีความสำคัญ การประสานความร่วมมือและการขอรับการจัดสรรงบประมาณพัฒนาท้องถิ่น ที่สอดคล้องและเป็นไปในทิศทางเดียวกัน และใช้เป็นเครื่องมือในการบูรณาการโครงการและแผนการลงทุนทั้งภาครัฐและเอกชน

3. พื้นที่โครงการ

พื้นที่ศึกษาครอบคลุมพื้นที่จังหวัดพัทลุง และพื้นที่เกี่ยวเนื่องในระดับอำเภอ จังหวัด ภาค และประเทศ

พื้นที่วางผังครอบคลุมพื้นที่เขตการปกครองของอำเภอเมืองพัทลุง ป่าพะยอม ควนขนุน เขาชัยสน บางแก้ว ปากพะยูน และป่าบอน จังหวัดพัทลุง

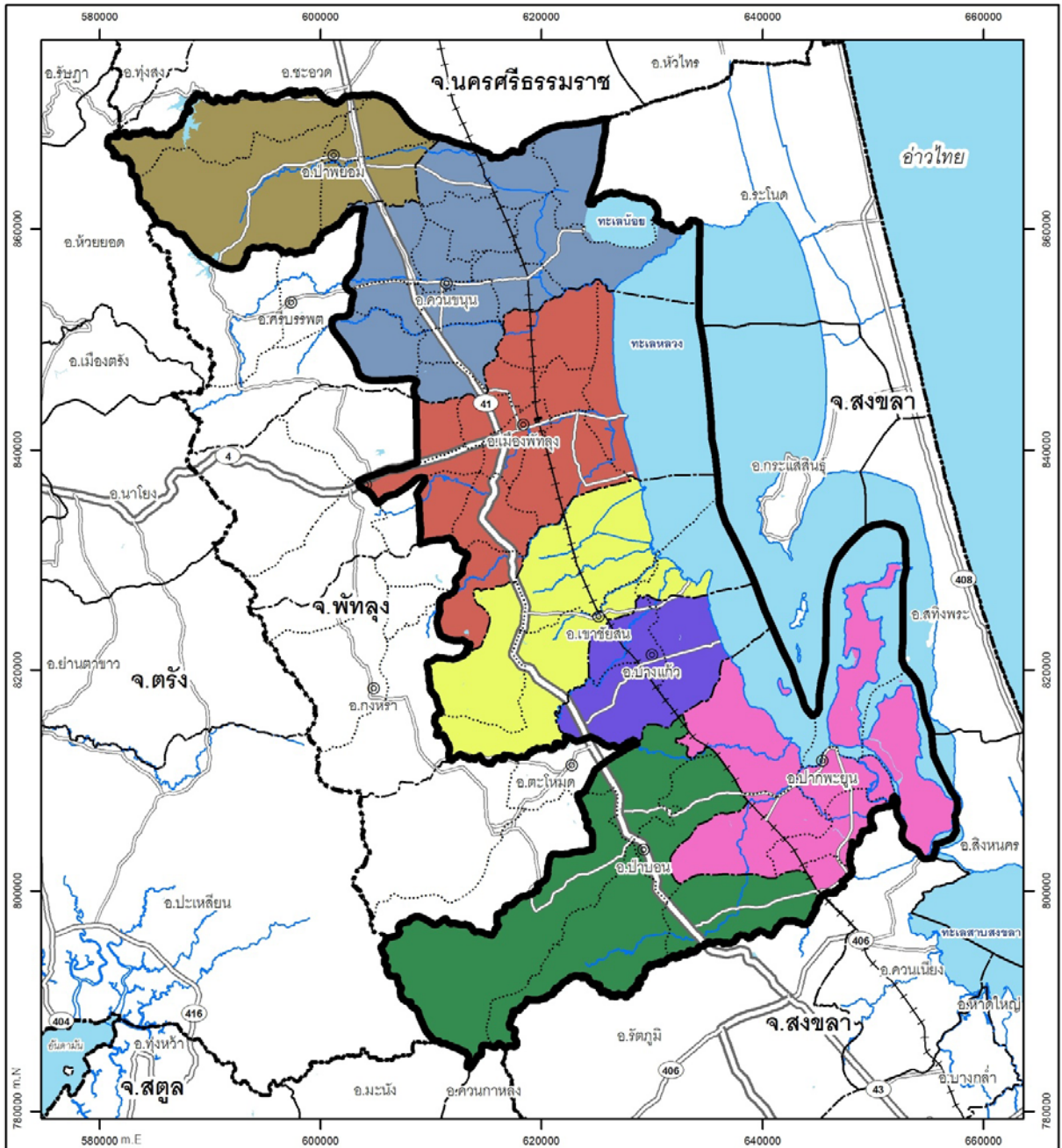
4. ผลที่คาดว่าจะได้รับ

1) สามารถใช้ผังอำเภอ เป็นแนวทางในการส่งเสริมให้ท้องถิ่นทุกระดับดำเนินการวางผังเมืองในพื้นที่ได้อย่างเป็นระบบ

2) มีการกำหนดพื้นที่เพื่อรองรับการตั้งถิ่นฐานของชุมชน และกำหนดแนวทางในการพัฒนาโครงสร้างพื้นฐาน เพื่อเชื่อมต่อระหว่างเขตขององค์กรปกครองส่วนท้องถิ่นในทุกๆ พื้นที่

3) มีผังอำเภอใช้เป็นกรอบแนวทางในการป้องกันและบรรเทาปัญหาเชิงพื้นที่อันเนื่องมาจากปัญหาภัยพิบัติธรรมชาติที่เกิดจากการเปลี่ยนแปลงของสภาพภูมิอากาศ ทั้งปัญหาภัยแล้ง น้ำท่วม และดินถล่ม การกำหนดพื้นที่เสี่ยงภัยต่างๆ หรือพื้นที่ที่ไม่เหมาะกับการตั้งถิ่นฐานของชุมชนพื้นที่รับน้ำ พื้นที่แก้มลิง สำหรับป้องกันหรือบรรเทาปัญหาการเกิดอุทกภัย และเก็บกักน้ำไว้ใช้

4) เมื่อองค์กรปกครองส่วนท้องถิ่นดำเนินการวางผังเมืองแล้ว สามารถจัดทำแผนการพัฒนาพื้นที่และจัดตั้งงบประมาณได้ตามลำดับความสำคัญ เกิดการประสานงานเพื่อพัฒนาในทุกพื้นที่ และไม่เกิดความซ้ำซ้อนในการของงบประมาณ และสามารถกำหนดระยะเวลาในการพัฒนาได้อย่างถูกต้องชัดเจน



เครื่องหมาย

	เขตพื้นที่วางผัง		ป่าพะยอม
	เขตจังหวัด		ควนขนุน
	เขตอำเภอ		เมืองพัทลุง
	เขตตำบล		ไชยสัย
	ถนน		บางแก้ว
	ทางรถไฟ		ปากพะยูน
	แม่น้ำ คลอง ห้วย		ป่าบอน
	อ่างเก็บน้ำ หอง บึง		
	ที่ว่าการอำเภอ		



แผนที่
ขอบเขตพื้นที่จังหวัดพัทลุง
และพื้นที่วางผัง

โครงการวางผังนโยบายพัฒนาพื้นที่กลุ่มอำเภอ
 เมืองพัทลุง ป่าพะยอม ควนขนุน ไชยสัย
 บางแก้ว ปากพะยูน และป่าบอน จังหวัดพัทลุง



กรมโยธาธิการและผังเมือง กระทรวงมหาดไทย

ที่มา : กรมแผนที่ทหาร

ส่วนที่ 2 : นโยบายการพัฒนาที่เกี่ยวข้องกับจังหวัดพัทลุงและกลุ่มอำเภอ

1. นโยบายการพัฒนาระดับความร่วมมือระหว่างประเทศ

(1) ประชาคมเศรษฐกิจอาเซียน (AEC)

วัตถุประสงค์หลักของการจัดตั้งประชาคมเศรษฐกิจอาเซียนเพื่อให้อาเซียนมีการเคลื่อนย้ายสินค้า บริการ การลงทุน แรงงานฝีมืออย่างเสรี ปัจจุบันประเทศสมาชิกอาเซียนรวม 10 ประเทศได้แก่ไทย พม่า มาเลเซีย อินโดนีเซีย ฟิลิปปินส์ สิงคโปร์ เวียดนาม ลาว กัมพูชา บรูไนโดยในอนาคต AEC จะเป็นอาเซียน+3 โดยจะเพิ่ม ประเทศ จีน เกาหลีใต้ และญี่ปุ่นเข้ามาอยู่ด้วย และต่อไปก็จะมีการเจรจาอาเซียน+6 จะมีประเทศ จีนเกาหลีใต้ ญี่ปุ่น ออสเตรเลีย นิวซีแลนด์ และ อินเดียต่อไป

ยุทธศาสตร์การก้าวไปสู่ประชาคมเศรษฐกิจอาเซียนที่สำคัญ ได้แก่

1. การเป็นตลาดและฐานการผลิตเดียวกัน
2. การเป็นภูมิภาคที่มีขีดความสามารถในการแข่งขันสูง
3. การเป็นภูมิภาคที่มีการพัฒนาทางเศรษฐกิจที่เท่าเทียมกัน
4. การเป็นภูมิภาคที่มีการบูรณาการเข้ากับเศรษฐกิจโลก

การเป็นตลาดสินค้าและบริการเดียวจะช่วยสนับสนุนการพัฒนาเครือข่ายการผลิตในภูมิภาค และเสริมสร้างศักยภาพของอาเซียนในการเป็นศูนย์กลางการผลิตของโลกและเป็นส่วนหนึ่งของห่วงโซ่อุปทานโลกโดยประเทศสมาชิกได้ร่วมกันดำเนินมาตรการต่างๆที่จะช่วยเพิ่มขีดความสามารถแข่งขันของอาเซียน

แนวโน้มการเปลี่ยนแปลงที่สำคัญของประเทศไทยจากการเข้าสู่ประชาคมเศรษฐกิจอาเซียน

- ประเทศไทยจะเป็นศูนย์กลางการท่องเที่ยวและการบิน เนื่องจากมีที่ตั้งอยู่ตรงกลางของกลุ่มประเทศอาเซียน และยังส่งผลเชิงบวกต่อเนื่องไปถึงการเป็นศูนย์กลางสถานที่การจัดการประชุมต่างๆ การแสดง นิทรรศการ ศูนย์กระจายสินค้า และการคมนาคมอีกด้วยรวมทั้งการบริการด้านการแพทย์และสุขภาพจะเติบโตอย่างมากควบคู่ไปกับอุตสาหกรรมการท่องเที่ยว

- ด้านการค้า จะมีแนวโน้มขยายตัวมากขึ้นอย่างมากในอุตสาหกรรมบางประเภท เช่นรถยนต์ การท่องเที่ยว การคมนาคมแต่อุตสาหกรรมประเภทที่มีการใช้แรงงานทักษะต่ำในการผลิตเป็นหลัก อาจได้รับผลกระทบเชิงลบ เช่น ภาคการเกษตรก่อสร้าง และอุตสาหกรรมสิ่งทอเนื่องจากการย้ายฐานการผลิตไปยังประเทศที่มีค่าแรงต่ำกว่า

- การค้าชายแดนจะขยายตัวขึ้นมาก เนื่องจากมีการปรับเปลี่ยนพิธีการทางการศุลกากร

- ภาคการผลิตจะไม่ขาดแคลนแรงงานไร้ฝีมืออีกต่อไป เนื่องจากแรงงานจะสามารถเคลื่อนย้ายเสรีโดยจะมีแรงงานชาวพม่า ลาว กัมพูชา เข้ามาทำงานในประเทศไทยมากขึ้นแต่ในมุมนักกลับกันก็จะเข้ามาแย่งงานคนไทยบางส่วนด้วยเช่นกัน

- อุตสาหกรรมโรงแรมการท่องเที่ยวร้านอาหารเช่าบริเวณชายแดนจะมีการขยายตัวมากขึ้น เนื่องจากจะมีการสัญจรระหว่างประเทศมากขึ้นและเมืองชายแดนจะพัฒนามากขึ้นเรื่อยๆ เนื่องจากเป็นจุดขนส่งที่สำคัญ

- ประเทศไทยจะเป็นศูนย์กลางในการผลิตอาหารระดับโลกซึ่งมีข้อได้เปรียบจากต้นทุนทางความรู้และเทคโนโลยีการผลิตและแปรรูปที่มีประสิทธิภาพสูงส่งสมายาวนาน ประกอบกับทำเลที่ตั้งที่เหมาะสมในการเป็นศูนย์กลางการส่งออก

(2) โครงการพัฒนาเขตเศรษฐกิจสามฝ่าย อินโดนีเซีย-มาเลเซีย-ไทย

(Indonesia-Malaysia-Thailand Growth Triangle: IMT-GT)

พื้นที่ความร่วมมือ IMT-GT ครอบคลุมพื้นที่ 592,576 ตารางกิโลเมตร ประชากร 69.5 ล้านคน ประกอบด้วย 14 จังหวัดภาคใต้ของไทย 10 จังหวัดของอินโดนีเซีย และ 8 รัฐของมาเลเซีย

วัตถุประสงค์หลักของโครงการ IMT-GT

- ส่งเสริมความสัมพันธ์ทางเศรษฐกิจการค้าและการลงทุนระหว่างประเทศโดยใช้ทรัพยากรที่มีอยู่อย่างเต็มประสิทธิภาพ ทั้งนี้เพื่อเพิ่มศักยภาพการผลิตและขีดความสามารถในการพัฒนาเศรษฐกิจของแต่ละประเทศ ขณะเดียวกันจะช่วยลดต้นทุนการผลิตและลดการแข่งขัน เพื่อให้สินค้าของประเทศสมาชิกสามารถแข่งขันในตลาดโลกได้
- เพื่อเสริมสร้างความร่วมมือระหว่าง 3 ประเทศบนพื้นฐานการเกื้อกูลซึ่งกันและกัน
- เพื่อกระตุ้นการผลิตสินค้าและบริการในกลุ่มโดยการแลกเปลี่ยนเทคโนโลยีการผลิต
- เพื่อแก้ไขปัญหาการกระจุกตัวของเมืองหรือเขตอุตสาหกรรม ทั้งนี้เนื่องจากการส่งเสริมให้เกิดความร่วมมือกันในการพัฒนาเศรษฐกิจของทั้ง 3 ประเทศจะผลักดันให้พื้นที่เป้าหมายของโครงการมีความเจริญก้าวหน้าทางเศรษฐกิจและกระตุ้นให้เศรษฐกิจส่วนรวมของภูมิภาคเจริญเติบโตอย่างรวดเร็ว
- สนับสนุนนโยบายการพัฒนาประเทศทางด้านอุตสาหกรรม การเกษตร การประมง และการท่องเที่ยวของประเทศอินโดนีเซีย นโยบายการพัฒนาประเทศไปสู่อุตสาหกรรมของประเทศมาเลเซีย และนโยบายการกระจายความเจริญสู่ภูมิภาคของประเทศไทย

การดำเนินงานรายสาขาของโครงการ IMT-GT

สืบเนื่องจากแผนที่นำทาง (IMT-GT Road Map) โดยธนาคารพัฒนาเอเชีย (ADB) ปัจจุบันมีการดำเนินงาน 6 สาขา ได้แก่

1) **สาขาโครงสร้างพื้นฐานและการคมนาคมขนส่ง (Infrastructure and Transport)** : มีจุดมุ่งหมายในเร่งรัดการพัฒนาาระบบคมนาคมขนส่งที่จะเชื่อมโยงระหว่างพื้นที่การผลิตของทั้ง 3 ประเทศให้มีความสะดวกมากขึ้นรวมถึงการผ่อนคลายกฎระเบียบขั้นตอนทางศุลกากรและการผ่านแดน โดยจะให้ความสำคัญกับการปรับปรุงสิ่งก่อสร้างพื้นฐานที่มีอยู่เพื่อรองรับและสนับสนุนการพัฒนาด้านเศรษฐกิจ

2) **สาขาการค้าและการลงทุน (Trade and Investment)** : ส่งเสริมความร่วมมือด้านการลงทุนระหว่าง 3 ประเทศ โดยการลดข้อจำกัดด้านการลงทุน ภาษีซ้อน ฯลฯ และร่วมประสานการพัฒนาอุตสาหกรรมตามแนวชายแดน การลดขั้นตอนและข้อจำกัดด้านการค้า การเดินทาง และขนส่งสินค้า การปรับปรุงพิธีการศุลกากรในเขตการค้าเสรี รวมทั้งมีแผนการพัฒนานิคมอุตสาหกรรมและนิคมอุตสาหกรรมเพื่อการส่งออกในเขต 5 จังหวัดชายแดน เช่น นิคมอุตสาหกรรมฉลุง ที่จังหวัดสงขลา และนิคมอุตสาหกรรมอาหารฮาลาลที่จังหวัดปัตตานี

3) **สาขาการท่องเที่ยว (Tourism)** : ศึกษาแหล่งท่องเที่ยวที่มีศักยภาพในพื้นที่เพื่อทำการตลาด โดยความร่วมมือจากองค์การการท่องเที่ยวโลก (UNWTO) การส่งเสริมการตลาดโดยการสร้างตราสัญลักษณ์และคำขวัญเพื่อส่งเสริมการท่องเที่ยวร่วมกันในพื้นที่ จัดทำคู่มือท่องเที่ยวและรายชื่อโรงแรมระดับสามดาว การส่งเสริมการท่องเที่ยวเชื่อมโยงบันดาอาเจห์ (อินโดนีเซีย) ปันัง (มาเลเซีย) และกระบี่/ภูเก็ต (ไทย)

4) **สาขาผลิตภัณฑ์และบริการฮาลาล (Halal Products and Services)** : มีภารกิจสำคัญคือการผลักดันให้ IMT-GT เป็นศูนย์กลางฮาลาลในภูมิภาค ผ่านการจัดกิจกรรมต่างๆ เช่น การประชุมวิชาการฮาลาล การจัดนิทรรศการฮาลาล เป็นต้น

5) สาขาพัฒนาทรัพยากรมนุษย์ (Human Resources Development) : มุ่งเน้นความร่วมมือด้าน HRD การเคลื่อนย้ายแรงงาน การยกระดับคุณภาพแรงงาน กิจกรรมที่ได้ดำเนินการแล้ว ได้แก่ การเร่งรัดด้านการอำนวยความสะดวกในการเคลื่อนย้ายแรงงาน และการยอมรับมาตรฐานแรงงาน (Mutual Recognition Arrangement) การจัดสัมมนาเพื่อเสริมสร้างบทบาทแรงงานสตรีในพื้นที่ IMT-GT

6) สาขาการเกษตร อุตสาหกรรมเกษตร และสิ่งแวดล้อม (Agriculture, AGRO-Industry and Environmental) : สร้างความร่วมมือในด้านการลงทุน การสร้างมูลค่าเพิ่มให้กับสินค้ารวมทั้งร่วมมือพัฒนาทรัพยากรธรรมชาติและสิ่งแวดล้อม กิจกรรมที่ได้ดำเนินการแล้ว ได้แก่ การจัดทำ Web Portal ด้านฐานข้อมูลการประมงโดยอินโดนีเซีย การร่วมจัดทำฐานข้อมูลและเผยแพร่กฎระเบียบด้านการเกษตร

ความคืบหน้าของโครงการ IMT-GT ของประเทศไทย

ในประเทศไทยได้มีการจัดลำดับความสำคัญของโครงการ IMT-GT ภายใต้ Roadmap เพื่อให้การดำเนินงานเป็นไปอย่างมีประสิทธิภาพ โดยแบ่งเป็น โครงการที่มีความสำคัญในระดับสูง 2 โครงการ ระดับกลาง 5 โครงการ และระดับต่ำ 1 โครงการ ดังนี้

โครงการความสำคัญระดับสูง	โครงการความสำคัญระดับกลาง	โครงการความสำคัญระดับต่ำ
1. การปรับกฎระเบียบเกี่ยวกับพิธีการศุลกากร การตรวจคนเข้าเมืองและการกักกันโรคพืชและสัตว์ 2. การจัดตั้งเขตเศรษฐกิจและเขตอุตสาหกรรมในบริเวณพื้นที่ชายแดน	1. การพัฒนาเมืองชายแดนในพื้นที่ตากใบ สุโขทัย โกลก และเบตง 2. การชำระเงินแบบทวิภาคี 3. การจัดคณะผู้แทนการค้าเพื่อสร้างเครือข่ายทางการค้าระหว่างรัฐและจังหวัดในพื้นที่ IMT-GT 4. การจัดงาน Trade Fair 5. การจัดทำฐานข้อมูลด้านการค้า การลงทุน และการท่องเที่ยว	1. การจัดตั้ง IMT-GT Plaza ในจังหวัดสงขลา และจังหวัดตรัง

2. แผนพัฒนาเศรษฐกิจและสังคมแห่งชาติ ฉบับที่ 11

กรอบแนวคิดการพัฒนาประเทศในระยะแผนพัฒนาฯ ฉบับที่ 11 ยังคงยึดหลักการปฏิบัติตาม “ปรัชญาเศรษฐกิจพอเพียง” เป็นปรัชญานำทางในการพัฒนาประเทศอย่างต่อเนื่องเพื่อมุ่งให้เกิดภูมิคุ้มกันและมีการบริหารจัดการความเสี่ยงอย่างเหมาะสมเพื่อให้การพัฒนาประเทศสู่ความสมดุลและยั่งยืน

นำไปสู่กรอบยุทธศาสตร์การพัฒนากาได้ในช่วงแผนพัฒนาฯ ฉบับที่ 11 เพื่อเป็นใช้เป็นแนวทางการกำหนดบทบาทและทิศทางการพัฒนาพื้นที่ ดังนี้

(1) บทบาทการพัฒนาภาคใต้

- เป็นฐานการผลิตยางพารา ปาล์มน้ำมันครบวงจร ส่งเสริมการพัฒนาแปรรูปผลิตภัณฑ์ยางพาราเพื่อเพิ่มมูลค่าแบบครบวงจร โดยมีฐานการผลิตสำคัญอยู่ในกลุ่มจังหวัดภาคใต้ชายแดนและกลุ่มภาคใต้ฝั่งอ่าวไทย และผลผลิตปาล์มน้ำมันโดยมีฐานการผลิตสำคัญในกลุ่มจังหวัดภาคใต้ฝั่งทะเลอ่าวไทยและภาคใต้ฝั่งอันดามัน

- **เป็นฐานการผลิตอาหารทะเลแปรรูป** โดยมีกลุ่มจังหวัดชายแดนภาคใต้เป็นฐานอุตสาหกรรม การประมงและการผลิตอาหารทะเลแปรรูป ซึ่งมีศักยภาพที่จะพัฒนาเป็นแหล่งผลิตอาหารฮาลาลเพื่อให้เป็นที่ยอมรับ ของตลาดประเทศมุสลิมได้
- **เป็นฐานการท่องเที่ยวทางทะเลชั้นนำระดับโลก** โดยเฉพาะกลุ่มจังหวัดชายฝั่งทะเลอันดามัน ซึ่งมีแหล่งท่องเที่ยวที่ได้รับความนิยมระดับนานาชาติ ได้แก่ ภูเก็ต พังงา กระบี่ และกลุ่มจังหวัดชายฝั่งทะเลอ่าวไทย ซึ่งมีแหล่งท่องเที่ยวที่ได้รับความนิยมระดับนานาชาติ ได้แก่ เกาะสมุย จังหวัดสุราษฎร์ธานี
- **เป็นประตูการค้าและการขนส่งเชื่อมโยงประเทศเพื่อนบ้านด้านใต้และนานาชาติ** มีศักยภาพ ในการพัฒนาท่าเรือและเส้นทางคมนาคมขนส่งทางทะเลเพื่อเชื่อมโยงการค้าการคมนาคมขนส่งสู่ภูมิภาคต่างๆ รวมทั้ง การพัฒนาด่านชายแดนเป็นช่องทางเชื่อมโยงการค้า การขนส่งและการท่องเที่ยวกับประเทศประเทศมาเลเซียและ สามารถเชื่อมสู่สิงคโปร์ได้อย่างสะดวก

(2) ทิศทางการพัฒนาระดับกลุ่มจังหวัดภาคใต้ฝั่งอ่าวไทย

กลุ่มจังหวัดภาคใต้ฝั่งอ่าวไทยประกอบด้วย 4 จังหวัด คือ ชุมพร สุราษฎร์ธานี นครศรีธรรมราช และ พัทลุง มีทิศทางการพัฒนา ได้แก่

- **พัฒนาฐานอุตสาหกรรมแปรรูปการเกษตร** โดยส่งเสริมจังหวัดสุราษฎร์ธานี เป็นศูนย์กลาง อุตสาหกรรมปาล์มน้ำมันแบบครบวงจร อุตสาหกรรมแปรรูปผลไม้ที่ชุมพร และอุตสาหกรรมแปรรูปยางและ ไม้ยางพาราที่สุราษฎร์ธานี-นครศรีธรรมราช และการแปรรูปน้ำมันมะพร้าวที่จังหวัดชุมพรและสุราษฎร์ธานี
- **พัฒนาแหล่งปลูกข้าวเป็นอู่ข้าว อู่น้ำของภาค** โดยส่งเสริมการปลูกข้าวในพื้นที่ลุ่มน้ำปากนัง และลุ่มน้ำทะเลสาบสงขลาเป็นอู่ข้าวอู่น้ำของภาค เพื่อเพิ่มความมั่นคงด้านอาหารให้แก่ภาค โดยการพัฒนา ระบบชลประทานโดยเฉพาะระบบคลองส่งน้ำ และแหล่งน้ำขนาดเล็กในไร่นาอย่างทั่วถึง
- **พัฒนาแหล่งท่องเที่ยวเกาะสมุยและเกาะพะงันอย่างยั่งยืน** โดยคำนึงความสามารถในการ รองรับได้ของพื้นที่ (Carrying capacity) เพื่อรักษาความสมดุลของสภาพแวดล้อม ควบคู่ไปกับการพัฒนาแหล่ง ท่องเที่ยวชายฝั่งทะเลอ่าวไทยให้เชื่อมโยงกับฝั่งทะเลอันดามัน รวมทั้งพัฒนาแหล่งสวຍงามตามธรรมชาติบนบกและ แหล่งวัฒนธรรม/โบราณสถาน ให้เป็นแหล่งท่องเที่ยวเชิงอนุรักษ์ที่ยั่งยืน

3. ยุทธศาสตร์การพัฒนาเชิงพื้นที่

(1) ฝั่งภาคใต้ พ.ศ. 2600 โดยกรมโยธาธิการและผังเมือง

แนวคิดหลักการพัฒนาพื้นที่ ภาคใต้มีศักยภาพในการเชื่อมโยงสองมหาสมุทร จึงเน้นความสำคัญใน การเปิดการพัฒนาให้มีการพัฒนาเศรษฐกิจบนแผ่นดินที่เชื่อมโยงสินค้าและการผลิตจากการเดินเรือระหว่างตะวันออก กลางและจีนเกาหลีและญี่ปุ่น จัดให้มีการพัฒนาแนวแกนการพัฒนาเหนือ-ใต้โดยการพัฒนาระบบเส้นทางคมนาคม ขนส่งและระบบโลจิสติกส์ทั้งในประเทศและต่างประเทศเชื่อมโยงระหว่างประเทศจีนตอนใต้และสิงคโปร์ และส่งเสริม เมืองศูนย์กลางการคมนาคมในพื้นที่ศักยภาพตามแนวแกนพัฒนาเป็นศูนย์กลางระบบโลจิสติกส์ รวมถึงการส่งเสริมเขต เศรษฐกิจชายแดนทั้งด้านอุตสาหกรรมการค้าและการท่องเที่ยวเพื่อให้ได้ประโยชน์ทางเศรษฐกิจชายแดนร่วมกัน ขณะที่จะกระจายความเจริญด้วยการส่งเสริมเมืองศูนย์กลางระดับภาคให้มีจำนวนมากขึ้นเพื่อเป็นหลักในการกระจายการ พัฒนาไปยังพื้นที่ต่างๆ และส่งเสริมระบบเมืองและกลุ่มเมืองรองรับการกระจายความเจริญจากเมืองศูนย์กลางระดับ ภาคไปสู่พื้นที่เมืองและชนบทอื่นๆ อย่างทั่วถึง

บทบาทการพัฒนาพื้นที่จังหวัดพัทลุงและกลุ่มอำเภอตามผังนโยบายการพัฒนาภาคใต้

- การอนุรักษ์พื้นที่ชุ่มน้ำให้เป็นมรดกของภาคอย่างยั่งยืน
 - พื้นที่ชุ่มน้ำโลก (Ramsar Site) ได้แก่ พื้นที่ชุ่มน้ำพรุควนชีเสียน ในเขตห้ามล่าสัตว์ป่าทะเลน้อย จังหวัดพัทลุง
 - พื้นที่ชุ่มน้ำที่มีความสำคัญระดับนานาชาติ ได้แก่ เขตห้ามล่าสัตว์ป่าทะเลสาบทะเลน้อย เขตห้ามล่าสัตว์ป่าทะเลสาบสงขลา เขตห้ามล่าสัตว์ป่าหนองทุ่งทอง
- การกำหนดเขตอนุรักษ์ทรัพยากรทางทะเลและชายฝั่ง มีวัตถุประสงค์ที่จะเป็นการฟื้นฟูและอนุรักษ์ทรัพยากรทางทะเลที่สำคัญของประเทศและภาคให้กลับคืนสภาพความสมบูรณ์เพื่อให้มีศักยภาพในการเป็นแหล่งหากินสร้างอาชีพส่งเสริมระบบนิเวศและคุณภาพสิ่งแวดล้อมสามารถบรรเทาความรุนแรงจากภัยพิบัติธรรมชาติทางคลื่นลมที่เข้าปะทะชายฝั่งและที่สำคัญคือส่งเสริมบทบาทการพึ่งตนเองของคนในภาคใต้
 - กำหนดพื้นที่อนุรักษ์ป่าชายเลน อำเภอปากพะยูน บางแก้ว เขาชัยสน จังหวัดพัทลุง
- การกำหนดเขตอนุรักษ์พื้นที่เกษตรกรรมสำคัญ
 - เขตอนุรักษ์พื้นที่เพาะปลูกข้าว โดยมีจังหวัดนครศรีธรรมราช-พัทลุงเป็นอยู่ข้าวของภาคใต้
- การพัฒนากลุ่มเมือง
 - กลุ่มเมืองพัทลุง-สตูล เป็นศูนย์กลางบริการสังคมเกษตรกรรมและภูมิปัญญาท้องถิ่น

(2) ผังอนุภาคกลุ่มจังหวัด ชุมพร สุราษฎร์ธานี นครศรีธรรมราช และพัทลุง

โดยกรมโยธาธิการและผังเมือง

แนวทางการพัฒนาเชิงพื้นที่ที่กายภาพของอนุภาค มุ่งเน้นการเสริมสร้างฐานทรัพยากรที่มีอยู่ให้มีความเข้มแข็งเพื่อนำไปสู่การพัฒนาทางด้านเศรษฐกิจ สังคม และประชากร โดยเน้นการผลิตในภาคเกษตรกรรม ภาคการท่องเที่ยว รวมถึงภาคอุตสาหกรรม ที่มุ่งเน้นการใช้ทรัพยากรในท้องถิ่นมาใช้ประโยชน์เป็นสำคัญ นอกจากการผลิตในแต่ละด้านแล้วนั้น ยังจำเป็นต้องให้เกิดการเชื่อมโยงความสัมพันธ์ระหว่างภาคการผลิตที่สำคัญทั้งสามโดยอาศัยกลไกของการพัฒนาพื้นที่ ทั้งพื้นที่เมืองและชนบท การกระจายกิจกรรมทางเศรษฐกิจลงในพื้นที่ ทั้งพื้นที่เกษตรกรรม พื้นที่อุตสาหกรรม และพื้นที่ท่องเที่ยว ที่สามารถเชื่อมโยงด้วยระบบโครงสร้างพื้นฐานที่มีประสิทธิภาพอย่างเป็นระบบ ขณะเดียวกัน ยังมีการสงวนและอนุรักษ์พื้นที่ทรัพยากรธรรมชาติที่มีคุณค่าต่อระบบนิเวศและ ระบบการผลิตอื่นที่เกี่ยวข้อง

แนวทางการพัฒนาพื้นที่จังหวัดพัทลุงและกลุ่มอำเภอ

- กลุ่มเมืองพัทลุงและพื้นที่องค์ประกอบ เป็นกลุ่มเมืองศูนย์กลางที่มีความสำคัญระดับจังหวัดเช่นกัน ได้แก่ เมืองพัทลุง เป็นเมืองศูนย์กลางหลักมีขอบเขตอิทธิพลในพื้นที่อำเภอเมืองพัทลุง มีการเติบโตของประชากรในระดับปานกลางถึงค่อนข้างต่ำ มีบทบาทเป็นศูนย์กลางการบริหารการปกครอง ศูนย์กลางการค้าและการบริการ และศูนย์กลางบริการเกษตร โดยเมืองพัทลุงยังเป็นเมืองศูนย์กลางที่สำคัญในกลุ่มพื้นที่มีบทบาทและหน้าที่เฉพาะ ได้แก่การเป็นศูนย์กลางบริการสังคม เกษตรกรรม วัฒนธรรมและภูมิปัญญา
- เมืองขนาดกลาง เป็นเมืองศูนย์กลางที่มีศักยภาพในการพัฒนาตัวเองสูง รองรับการพัฒนาจากชุมชนศูนย์กลางขนาดใหญ่ มีบทบาทเป็นศูนย์กลางการบริหารการปกครองระดับอำเภอ ศูนย์กลางการค้าและการบริการ ศูนย์กลางการเดินทาง และศูนย์กลางบริการเกษตร ได้แก่ ควนขนุน เป็นพื้นที่บริการการท่องเที่ยวเชิงนิเวศและศูนย์การศึกษา

- **เมืองบทบาทพิเศษ** ได้แก่ เมืองแม่ขี ที่จะเป็นครุ่ยกลางการกระจายสินค้าทางด้านตอนใต้ของอนุภาคในจังหวัดของพัทลุง เป็นเมืองศูนย์กลางการคมนาคมขนส่ง เป็นจุดเชื่อมต่อการเดินทางและขนส่งสินค้าไปยังพื้นที่ต่างๆ
- **เมืองขนาดเล็ก** เป็นเมืองศูนย์กลางที่มีศักยภาพในการพัฒนาให้เป็นเมืองที่มีความสำคัญระดับอำเภอและท้องถิ่นได้ ส่วนใหญ่เป็นเมืองที่มีความสำคัญทางด้านการเกษตรและตั้งอยู่ในเขตพื้นที่เกษตรกรรมที่สำคัญ เช่น พื้นที่ปลูกยางพารา ปาล์มน้ำมัน ข้าว นอกจากนี้ ยังมีบทบาทในการให้บริการปัจจัยพื้นฐาน เป็นศูนย์กลางการค้าและบริการขนาดเล็ก เป็นศูนย์การบริการการท่องเที่ยวระดับชุมชน เป็นศูนย์รวบรวมเกษตรเบื้องต้น และเป็นชุมชนที่สามารถพึ่งตนเองได้
- **พื้นที่ชุมชนชนบท** การพัฒนาพื้นที่ชุมชนชนบทเป็นการพัฒนาในระดับล่างสุด ที่มุ่งเน้นการเสริมสร้างความเข้มแข็งของชุมชนชนบท และเน้นการพึ่งพาตนเองเป็นสำคัญ เพื่อเป็นกลไกในการขับเคลื่อนการพัฒนาที่เน้นหลักการมีส่วนร่วม การพึ่งตนเอง การช่วยเหลือเกื้อกูลกันและกัน รวมถึงการสร้างเศรษฐกิจฐานรากที่เข้มแข็งพึ่งตนเองได้โดยมีองค์กรปกครองส่วนท้องถิ่นเป็นแกนนำ

4. แผนพัฒนาจังหวัดพัทลุง พ.ศ.2557-2560

วิสัยทัศน์

“เมืองเกษตรยั่งยืน ท่องเที่ยวเชิงอนุรักษ์โดดเด่น คนมีคุณภาพชีวิตที่ดี”

จุดยืนการพัฒนาจังหวัดพัทลุง

1. พัฒนาจังหวัดให้มีความมั่นคงทางอาหาร และมีศักยภาพการผลิต การแปรรูปและการตลาดสินค้าเกษตร ปศุสัตว์ ประมง ทางการค้า และการส่งออกให้มีความเข้มแข็ง โดยมุ่งเน้นการพัฒนาการเกษตร 4 ด้าน คือ การเป็นเมืองยางพารา และปาล์มน้ำมัน เมืองปศุสัตว์ เมืองสัตว์น้ำและเมืองข้าวที่ยั่งยืน เป็นระบบการเกษตรที่เติบโตอย่างมั่นคงสมดุลบนฐานทรัพยากรธรรมชาติและรักษาสสิ่งแวดล้อมและการเกษตรเชิงสร้างสรรค์ ผลผลิตทางการเกษตรที่มีมาตรฐานเพื่อการส่งออกและระบบการเกษตรที่มีศักยภาพในการลดต้นทุนปัจจัยการผลิตและการเพิ่มผลผลิตต่อไร่ด้วยวิทยาการเทคโนโลยี รวมทั้งส่งเสริมการร่วมกลุ่มของเกษตรกรเป็นชุมชนการเกษตรที่เข้มแข็งมีพลังการผลิตทางการค้า
2. ส่งเสริมการท่องเที่ยวของจังหวัดโดยการพัฒนาศักยภาพแหล่งท่องเที่ยวเชิงนิเวศนการท่องเที่ยวเชิงวัฒนธรรมที่มีศักยภาพของพื้นที่เพื่อยกระดับการบริการของการท่องเที่ยวโดยเน้นการสร้างสิ่งอำนวยความสะดวกทางการท่องเที่ยวการมีความปลอดภัยได้มาตรฐานสากล และการเชื่อมต่อเส้นทางท่องเที่ยวและการสร้างแบรนด์เส้นทางท่องเที่ยวให้ติดตลาดในประเทศ กลุ่มจังหวัดใกล้เคียงและนานาชาติที่เชื่อมโยงกับอาเซียนผ่านกลุ่มจังหวัดและผลิตภัณฑ์ทางการท่องเที่ยว
3. การนำทุนทางศาสนา วัฒนธรรม วิถีชีวิต ภูมิปัญญาของจังหวัดมาสร้างคุณค่าทางสังคมและเพิ่มมูลค่าทางเศรษฐกิจ เน้นการสร้างรายได้สู่ชุมชนและต่อยอดสู่อุตสาหกรรมวัฒนธรรมสร้างสรรค์และการท่องเที่ยว
4. การเพิ่มโครงสร้างพื้นฐาน การพัฒนาการคมนาคมขนส่ง และระบบโลจิสติกส์รองรับการพัฒนาการท่องเที่ยว การขนส่งผลผลิตทางการเกษตร และการพัฒนาคุณภาพชีวิตของประชาชน
5. การส่งเสริมการเตรียมความพร้อมสังคมพัทลุงสู่อาเซียน ด้วยการพัฒนาศักยภาพคนและชุมชนให้มีองค์ความรู้สากล มีทักษะด้านภาษาต่างประเทศ และมีทักษะการใช้เทคโนโลยีสารสนเทศ เพื่อเพิ่มศักยภาพในการแข่งขันของจังหวัด สร้างสรรค์สังคมและมีคุณภาพชีวิตที่ดี

6. ส่งเสริม สนับสนุน การพัฒนาจังหวัดสู่เมืองต้นแบบสุขภาพดี ที่มีปัญญา ด้วยการพัฒนากระบวนการสร้างพฤติกรรมสุขภาพ และวิถีสุขภาวะที่มีการบูรณาการเชื่อมโยงทุกระดับของชุมชนเพื่อการจัดระบบการจัดการสุขภาพชุมชน โดยชุมชนที่เข้มแข็ง และการส่งเสริมการเรียนรู้สู่สังคมแห่งการเรียนรู้ที่ยั่งยืน

7. ปลุกจิตสำนึกและกระตุ้นให้คนในชุมชนท้องถิ่นเกิดความตระหนักตื่นตัว มีส่วนร่วมในการฟื้นฟู เผยแพร่ สืบสาน สร้างสรรค์ ภูมิปัญญาท้องถิ่น และคุณค่าความหลากหลายของศาสนา ศิลปวัฒนธรรม ที่เป็นวิถีชีวิต และค่านิยมที่ดีงาม ของความเป็นไทยและพหุวัฒนธรรม เพื่อก่อให้เกิดคุณค่าทางสังคม และการพัฒนาเศรษฐกิจ

8. เสริมสร้างสังคมคุณภาพด้วยการพัฒนาครอบครัวให้มีความมั่นคง อบอุ่น จัดสวัสดิการสังคมอย่างทั่วถึงเสริมสร้างความเข้มแข็งของสถาบันสังคมและชุมชนตามหลักปรัชญาของเศรษฐกิจพอเพียงและสร้างเครือข่ายความร่วมมือทางวัฒนธรรมและการพัฒนาสังคมร่วมกับประชาคมอาเซียน

9. รักษาทรัพยากรธรรมชาติและสิ่งแวดล้อมในพื้นที่อนุรักษ์ป่าต้นน้ำ รวมถึงบริเวณพื้นที่กลางน้ำ ปลายน้ำ พื้นที่ชุ่มน้ำในเขตอนุรักษ์ฟื้นฟูทรัพยากรทางทะเลและชายฝั่งทะเลสาบสงขลา รวมทั้งส่งเสริมการฟื้นฟูและพัฒนาทรัพยากรธรรมชาติและสิ่งแวดล้อมเพื่อความอุดมสมบูรณ์ และการบริหารจัดการน้ำและสิ่งแวดล้อมอย่างบูรณาการเพื่อสนับสนุนการพัฒนาทางเศรษฐกิจ สังคม และแหล่งท่องเที่ยวหลักของจังหวัด

10. การพัฒนาเศรษฐกิจพลังงานทดแทน หรือพลังงานทางเลือกจากชีวมวลในระดับชุมชนที่มั่นคงและพึ่งตนเองได้

11. เสริมสร้างความเข้มแข็งชุมชน หมู่บ้าน ให้มีความเข้มแข็งในการเฝ้าระวังภัยคุกคามจากภายนอกทั้งด้านอาชญากรรม รวมทั้งการก่อการร้าย ยาเสพติด และภัยคุกคามอื่น

12. พัฒนาศักยภาพของบุคลากรภาครัฐและขีดความสามารถขององค์กรรัฐในการบริการประชาชน

ส่วนที่ 3 : ลักษณะของพื้นที่ศึกษา

1. ลักษณะทั่วไปของพื้นที่ศึกษา

จังหวัดพัทลุงตั้งอยู่บริเวณฝั่งตะวันตกของกลุ่มน้ำทะเลสาบสงขลา มีพื้นที่ประมาณ 3,754.76 ตารางกิโลเมตร หรือ 2,140,295 ไร่ แบ่งเขตการปกครองออกเป็น 11 อำเภอ 65 ตำบล 670 หมู่บ้าน

โดยมีพื้นที่ว่างผืน 7 อำเภอ ได้แก่ อำเภอเมืองพัทลุง ป่าพะยอม ควนขนุน เขาชัยสน บางแก้ว ปากพะยูน และป่าบอน

สภาพภูมิประเทศ มีลักษณะเป็นภูเขาและที่ราบสูง ประกอบด้วยเทือกเขาบรรทัดทางด้านตะวันตก ส่วนใหญ่เป็นป่าไม้ สวนยางพารา สวนไม้ผลและไม้ยืนต้น ถัดลงมาทางด้านตะวันออกเป็นที่ราบลุ่มที่ดอน ส่วนใหญ่ปลูกข้าว ยางพารา มะพร้าว พืชผัก และพืชไร่ต่างๆ

แหล่งน้ำสำคัญ ส่วนใหญ่เป็นลำน้ำสายสั้นๆ และแคบ ต้นน้ำเกิดจากภูเขาทางทิศตะวันตก ไหลลงสู่ทะเลสาบสงขลาทางทิศตะวันออก มีแหล่งน้ำที่สำคัญ 2 แห่ง ได้แก่

- ทะเลสาบสงขลา เป็นทะเลสาบน้ำจืดที่ตั้งอยู่ในเขตจังหวัดพัทลุงและสงขลา เนื้อที่ 616,750 ไร่ แบ่งออกเป็น 2 ตอน คือ ทะเลสาบตอนในหรือทะเลหลวง และทะเลสาบตอนนอก
- ทะเลน้อย เป็นแหล่งน้ำหรือบึงขนาดใหญ่ ตั้งอยู่ทางทิศเหนือของทะเลสาบสงขลาตอนใน อยู่ในเขตอำเภอควนขนุน มีคลองยวนและคลองนางเรียงเชื่อมติดต่อกับทะเลสาบสงขลา พื้นที่ 17,000 ไร่

2. ทรัพยากรทางธรรมชาติและทางวัฒนธรรม

(1) ทรัพยากรป่าไม้

จังหวัดพัทลุงมีพื้นที่ป่าสมบูรณ์ 612.11 ตารางกิโลเมตร หรือ 382,569 ไร่ (ร้อยละ 17.87) ได้แก่ อุทยานแห่งชาติเขาปู่-เขาย่า วนอุทยานเมืองเก่าชัยบุรี เขตรักษาพันธุ์สัตว์ป่าเขาบรรทัด เขตห้ามล่าสัตว์ป่าทะเลน้อย และป่าสงวนแห่งชาติ 31 ป่า (เนื้อที่ประมาณ 756,469.25 ไร่) แต่ได้ส่งมอบเป็นพื้นที่ ส.ป.ก. จำนวน 19 ป่า (เนื้อที่ประมาณ 148,005 ไร่) และจัดตั้งเป็นสวนพฤกษศาสตร์ 1 แห่ง ได้แก่ สวนพฤกษศาสตร์พัทลุง (พนาจตุรง)

(2) พื้นที่ชุ่มน้ำ

พื้นที่ชุ่มน้ำที่สำคัญในจังหวัดพัทลุง ดังนี้

- พื้นที่ชุ่มน้ำที่มีความสำคัญระหว่างประเทศ [Ramsar Site] ได้แก่ พรุควนชัยเสียนในเขตห้ามล่าสัตว์ป่าทะเลน้อย ครอบคลุมเนื้อที่ 285,625 ไร่
- พื้นที่ชุ่มน้ำที่มีความสำคัญระดับนานาชาติ ได้แก่ พื้นที่ชุ่มน้ำเขตห้ามล่าสัตว์ป่าทะเลน้อย และพื้นที่ชุ่มน้ำในเขตห้ามล่าสัตว์ป่าทะเลสาบ

(3) แหล่งโบราณสถานและมรดกทางวัฒนธรรม

พัทลุงเป็นเมืองโบราณเมืองหนึ่งในภาคใต้ มีประวัติความเป็นมาอันยาวนาน มีแหล่งโบราณสถาน แหล่งศิลปกรรมอันเป็นมรดกทางวัฒนธรรมกระจายอยู่ทั่วไป ส่วนใหญ่เกี่ยวเนื่องในพระพุทธศาสนาและศาสนาพราหมณ์ รวม 125 แห่ง

3. การใช้ประโยชน์ที่ดิน

(1) การใช้ประโยชน์ที่ดินในปัจจุบัน

ใน พ.ศ. 2555 จังหวัดพัทลุงมีพื้นที่ส่วนใหญ่เป็นพื้นที่เกษตรกรรม ซึ่งมีพื้นที่ประมาณร้อยละ 62 ของพื้นที่จังหวัด ส่วนใหญ่อยู่ยู่บริเวณที่ราบเชิงเขาและที่ราบลุ่มตอนกลางของจังหวัด รองลงมาเป็นพื้นที่ป่าไม้ พบมากบริเวณด้านทิศตะวันตก ซึ่งเป็นพื้นที่แนวเทือกเขาบรรทัด เป็นพื้นที่แหล่งทรัพยากรธรรมชาติและแหล่งต้นน้ำที่สำคัญของจังหวัด โดยการใช้ประโยชน์ที่ดินในจังหวัดพัทลุง แบ่งเป็น 7 ประเภท ดังนี้ (ตารางที่ 3-1)

ตารางที่ 3-2 การใช้ประโยชน์ที่ดินประเภทต่างๆ จังหวัดพัทลุงในปัจจุบัน (พ.ศ.2555)

ประเภท	พ.ศ. 2555		
	พื้นที่ (ตร.กม.)	พื้นที่ (ไร่)	ร้อยละ
พื้นที่เกษตรกรรม	2,315.28	1,447,047.71	61.66
พื้นที่ป่าไม้	711.22	444,510.99	18.94
พื้นที่ชุมชนและสิ่งปลูกสร้าง	139.34	87,090.45	3.71
พื้นที่สถานที่ราชการและสถาบันต่างๆ	19.53	12,207.58	0.52
พื้นที่อุตสาหกรรม	0.97	603.87	0.03
พื้นที่น้ำ	454.45	284,028.46	12.10
พื้นที่เบ็ดเตล็ด	113.88	71,172.79	3.03
รวม	3,754.76	2,346,661.85	100.00

ที่มา : กรมพัฒนาที่ดิน, พ.ศ. 2555

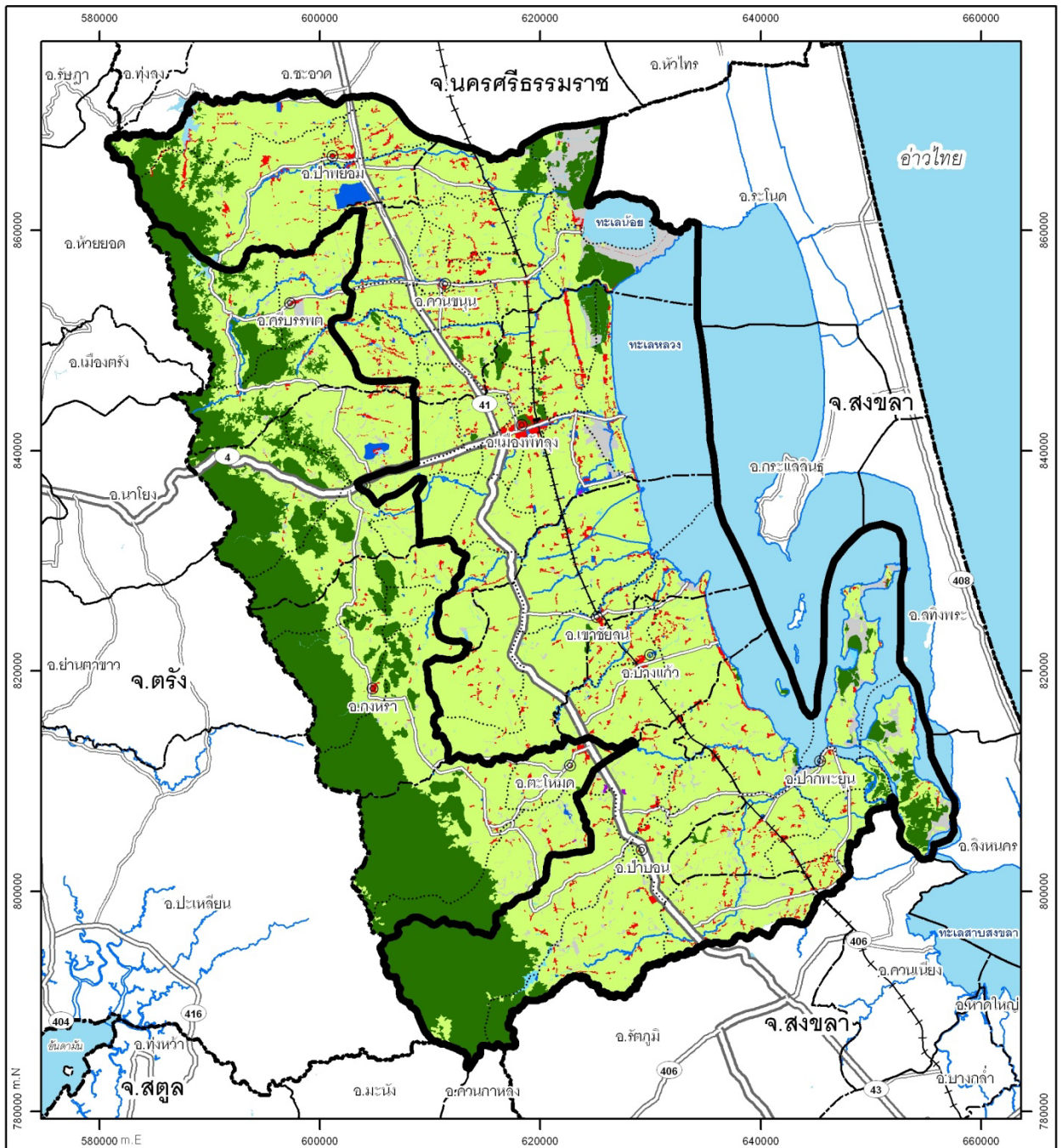
(2) การเปลี่ยนแปลงการใช้ประโยชน์ที่ดิน

การเปลี่ยนแปลงการใช้ประโยชน์ที่ดินในจังหวัดพัทลุงในภาพรวม พื้นที่เกษตรกรรมยังคงเป็นพื้นที่การใช้ประโยชน์ที่มากที่สุดและมีการเปลี่ยนแปลงลดลงมากที่สุด ในขณะที่พื้นที่การใช้ประโยชน์ที่ดินประเภทอื่นๆ มีพื้นที่เพิ่มขึ้น โดยเฉพาะพื้นที่ชุมชนและสิ่งปลูกสร้าง แสดงให้เห็นถึงความต้องการในการใช้ประโยชน์พื้นที่เพื่อรองรับการขยายตัวของประชากรและชุมชนมากขึ้น ซึ่งส่งผลให้การพัฒนาพื้นที่มุ่งไปสู่ความเป็นเมืองมากขึ้น

(3) ศักยภาพ ปัญหาและข้อจำกัดด้านการใช้ประโยชน์ที่ดิน

ศักยภาพในการพัฒนา

- นโยบายของจังหวัดในการส่งเสริมด้านเกษตรกรรม เป็นแหล่งผลิตอาหารของพื้นที่กลุ่มจังหวัด รวมถึงการเป็นแหล่งท่องเที่ยวเชิงธรรมชาติบริเวณแหล่งทรัพยากรที่มีคุณค่า
- ลักษณะภูมิศาสตร์ที่มีความหลากหลายทั้งพื้นที่ราบเชิงเขา พื้นที่ราบลุ่ม และพื้นที่ริมทะเลสาบ สามารถเพาะปลูกพืชได้หลากหลายรวมถึงการประมง
- โครงข่ายเส้นทางและการเข้าถึงที่มีประสิทธิภาพ โดยเฉพาะโครงข่ายเส้นทางสายหลัก
- ที่ตั้งของจังหวัดพัทลุง สามารถเดินทางเชื่อมโยงกับพื้นที่โดยรอบได้อย่างมีประสิทธิภาพ



เครื่องหมาย

- เขตพื้นที่ทางฝั่ง
- เขตจังหวัด
- เขตอำเภอ
- เขตตำบล
- ถนน
- ทางรถไฟ
- แม่น้ำ คลอง ห้วย
- อ่างเก็บน้ำ หนอง บึง
- ที่ว่าการอำเภอ

การใช้ประโยชน์ที่ดิน ปี พ.ศ.2555

- ที่นที่ชุมชน
- ที่นที่ราชการและสถาบันต่างๆ
- ที่นที่เกษตรกรรม
- ที่นที่อุตสาหกรรม
- ที่นที่ป่าไม้
- ที่นที่น้ำ
- ที่นที่อื่นๆ

มาตราส่วน 1 : 529,000

W N E S

0 2.5 5 10 15

กิโลเมตร

แผนที่
การใช้ประโยชน์ที่ดินของจังหวัดพัทลุง
ปี พ.ศ.2555

โครงการวางแผนนโยบายพัฒนาพื้นที่กลุ่มอำเภอ
เมืองพัทลุง ป่าพะยอม ควนขนุน เขาชัยสน
บางแก้ว ปากพะยูน และป่าบอน จังหวัดพัทลุง



กรมโยธาธิการและผังเมือง กระทรวงมหาดไทย

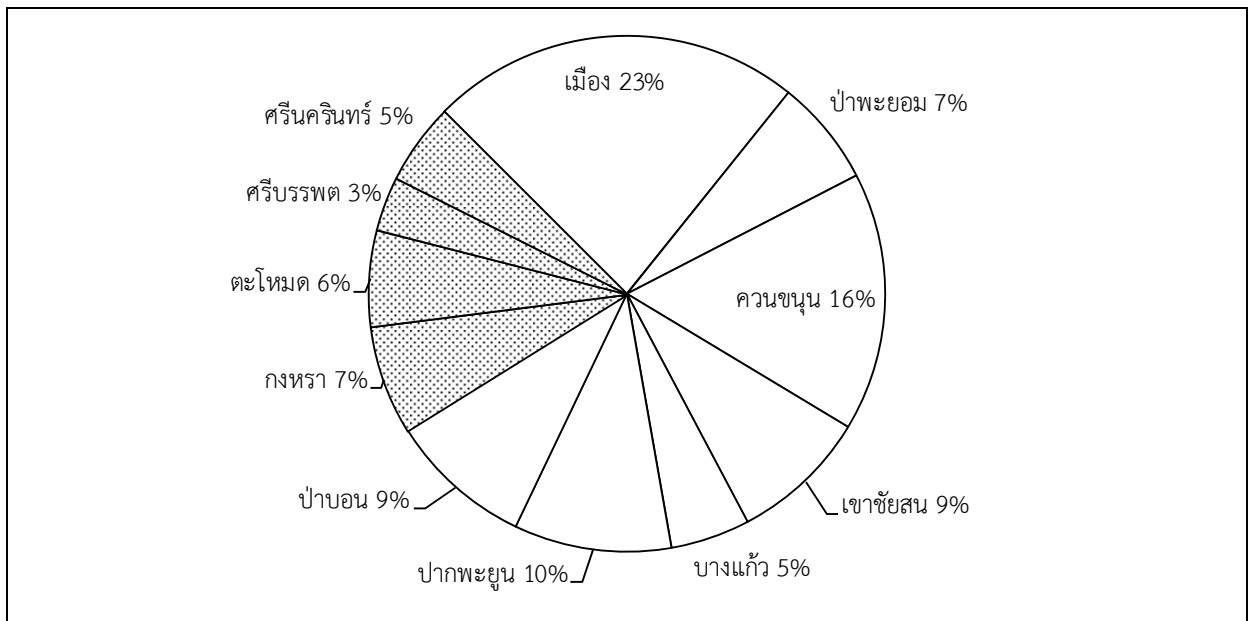
ที่มา : กรมพัฒนาที่ดิน ปี พ.ศ.2555

ปัญหาและข้อจำกัด

- พื้นที่ด้านทิศตะวันตกเป็นพื้นที่ภูเขาสูง และด้านทิศตะวันออกเป็นบริเวณอนุรักษ์บริเวณติดทะเลสาบสงขลา ส่งผลให้พื้นที่ที่สามารถพัฒนาได้จำกัดอยู่ในพื้นที่ราบตอนกลางของจังหวัด
- สภาพเส้นทางส่วนใหญ่ต้องการการปรับปรุงเพื่อรองรับการขยายตัวและการพัฒนาเชื่อมโยงระหว่างพื้นที่
- การจัดการทรัพยากรน้ำในจังหวัดยังไม่มีประสิทธิภาพ โดยเฉพาะในภาคเกษตรกรรม รวมถึงในฤดูน้ำหลาก ยังไม่สามารถแก้ไขและบรรเทาปัญหาอุทกภัยและน้ำท่วมขังได้อย่างมีประสิทธิภาพ ส่งผลกระทบต่อพื้นที่ชุมชนเมือง พื้นที่เกษตรกรรม รวมถึงแหล่งท่องเที่ยวต่างๆ

4. ประชากร

ใน พ.ศ. 2555 จังหวัดพัทลุงมีจำนวนประชากรทั้งสิ้น 514,492 คน ซึ่งคิดเป็นร้อยละ 5.68 ของประชากรในพื้นที่จังหวัดภาคใต้ อำเภอที่มีจำนวนประชากรมากที่สุด คือ อำเภอเมืองพัทลุง มีจำนวนประชากร 119,642 คน คิดเป็นประมาณร้อยละ 23 ของประชากรรวมทั้งจังหวัด



แผนภูมิที่ 3-1 สัดส่วนจำนวนประชากร พ.ศ. 2555

ความหนาแน่นของประชากรเฉลี่ยต่อพื้นที่ทั้งหมดเป็น 132.86 คนต่อตารางกิโลเมตร โดยอำเภอที่มีความหนาแน่นของประชากรสูงสุดคือ อำเภอเมืองพัทลุง อำเภอบางแก้ว และอำเภอควนขนุน มีความหนาแน่น 245.60 159.12 และ 157.24 คนต่อตารางกิโลเมตร ตามลำดับ ส่วนอำเภอที่มีความหนาแน่นของประชากรต่ำที่สุดในจังหวัดคือ อำเภอศรีบรรพต ซึ่งมีความหนาแน่น 69.76 คนต่อตารางกิโลเมตร

โดยประชากรจะกระจายตัวออกตามลักษณะและรูปแบบการใช้ประโยชน์ที่ดิน เช่น พื้นที่เกษตรกรรม โครงข่ายคมนาคม และความเป็นเมือง ซึ่งประชากรส่วนใหญ่จะกระจุกตัวอยู่ในพื้นที่อำเภอที่มีบทบาทเป็นศูนย์กลางการปกครองและการบริหารจัดการ รวมถึงพื้นที่พาณิชย์กรรมและบริการของจังหวัด และจะมีจำนวนประชากรกระจายตัวลดหลั่นกันไปตามบทบาทของแต่ละอำเภอ

5. ระบบเมือง

การตั้งถิ่นฐานเขตเมือง ประกอบด้วย เทศบาลเมือง 1 แห่ง และเทศบาลตำบล 47 แห่ง และการตั้งถิ่นฐานในเขตชนบท ประกอบด้วย อบต. 25 แห่ง โดยจังหวัดพัทลุงมีประชากรในเขตเมืองรวม 288,534 คน ประชากรเขตชนบท 225,958 คน โดยคิดเป็นสัดส่วนประชากรเขตเมืองต่อประชากรเขตชนบท เท่ากับร้อยละ 56.08 ต่อ 43.92 โดยอำเภอที่มีประชากรเขตเมืองมากที่สุด ได้แก่ อำเภอเมืองพัทลุง

บทบาทและลำดับความสำคัญของเมือง

ระบบเมืองในจังหวัดพัทลุง สามารถแบ่งได้เป็น 4 ลำดับ ซึ่งมีบทบาทและความสำคัญแตกต่างกันดังนี้

- **เมืองลำดับที่ 1** ได้แก่ เทศบาลเมืองพัทลุง เป็นศูนย์กลางการบริหาร การค้า การบริการ การศึกษา สาธารณสุข ท่องเที่ยว และการคมนาคมระดับจังหวัด
- **เมืองลำดับที่ 2** ได้แก่ (9 แห่ง) เทศบาลตำบลบ้านพร้าว เทศบาลตำบลควนขนุน เทศบาลตำบลเขาชัยสน เทศบาลตำบลท่ามะเดื่อ เทศบาลตำบลปากพะยูน เทศบาลตำบลป่าบอน เทศบาลตำบลคลองทรายขาว เทศบาลตำบลแม่ขี และเทศบาลตำบลชุมพล เป็นศูนย์กลางการบริหารและบริการระดับอำเภอ และการท่องเที่ยวระดับจังหวัดทั้งเชิงวัฒนธรรมและธรรมชาติ
- **เมืองลำดับที่ 3** (14 แห่ง) เป็นศูนย์กลางการบริการระดับกลุ่มตำบล และมีบทบาทเฉพาะด้าน เช่น กลุ่มหัตถกรรม เกษตรพื้นถิ่น และท่องเที่ยว
- **เมืองลำดับที่ 4** (22 แห่ง) เป็นศูนย์กลางการบริการระดับตำบล กระจายการค้าและการบริการให้ชุมชนโดยรอบ

สำหรับองค์การบริหารส่วนตำบลในพื้นที่อำเภอเมืองพัทลุง มีบทบาทเป็นศูนย์กลางระดับตำบลให้บริการพื้นที่และชุมชนย่อยในเขตการปกครองเป็นหลัก สนับสนุน ส่งเสริมบทบาทของเมืองหลักและรอง รวมถึงมีบทบาทตามศักยภาพของชุมชนนั้นๆ เช่น การท่องเที่ยวเชิงธรรมชาติและวัฒนธรรม การบริการการศึกษาเฉพาะด้าน เป็นต้น

6. พื้นที่เสี่ยงภัย

(1) พื้นที่น้ำท่วม

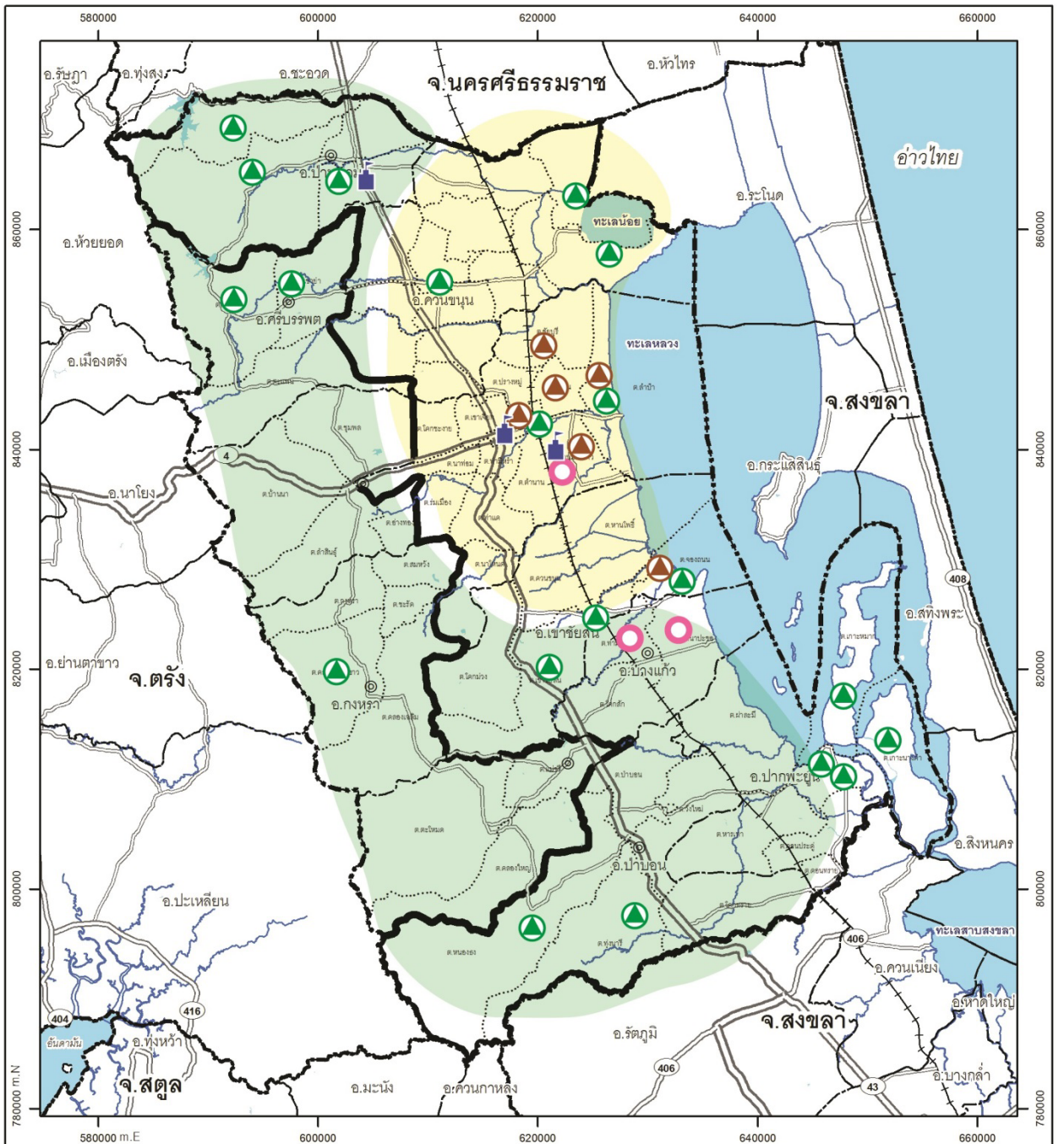
จังหวัดพัทลุงถูกน้ำท่วมรุนแรงที่สุดใน พ.ศ. 2553 ส่วนใหญ่เกิดขึ้นในพื้นที่ราบลุ่มริมทะเลสาบสงขลา ในอำเภอควนขนุน เมืองพัทลุง เขาชัยสน บางแก้ว ป่าบอนและอำเภอปากพะยูน

- สาเหตุการเกิดน้ำท่วม

สาเหตุจากธรรมชาติ จะเกิดน้ำท่วมกรณีที่ฝนตกลงมาในพื้นที่ มากกว่า 100 มม. ติดต่อกันเป็นเวลา 2-3 วัน เกิดน้ำป่าไหลหลากสู่พื้นที่ราบตอนกลางของจังหวัดซึ่งผ่านชุมชน

สาเหตุจากสภาพทางกายภาพ ระบบคลองที่เชื่อมต่อกันเป็นเครือข่าย ตื้นเขินและมีขนาดเล็ก มีประสิทธิภาพการระบายน้ำไม่ดีพอ ประกอบกับมีถนนสายเอเชียและเส้นทางรถไฟสายใต้ขวางอยู่

- **แผนบรรเทาอุทกภัย** กรมชลประทาน ได้จัดทำแผนแม่บทโครงการบรรเทาอุทกภัยของจังหวัดพัทลุง (พ.ศ. 2549) โดยเน้นมาตรการในการปรับปรุงลำน้ำธรรมชาติ รวมจำนวน 17 โครงการ



เครื่องหมาย

- เขตพื้นที่วางผัง
- เขตจังหวัด
- เขตอำเภอ
- เขตตำบล
- ถนน
- ทางรถไฟ
- แม่น้ำ คลอง ห้วย
- ช่างเก็บน้ำ หนอง บึง
- ที่ว่าการอำเภอ

บทบาทและความสำคัญของเมือง

- เมืองด้านการศึกษา
- แหล่งเพาะปลูกข้าว
- แหล่งเพาะปลูกยางพารา
- เมืองบริการสังคม เศรษฐกรรม และภูมิปัญญาท้องถิ่น
- เมืองบริการแหล่งเรียนรู้และท่องเที่ยวเชิงธรรมชาติ
- เมืองบริการแหล่งเรียนรู้และท่องเที่ยวเชิงประวัติศาสตร์และวัฒนธรรม



แผนผังที่ ๒ 4 4-1
บทบาทและความสำคัญของเมือง
ในจังหวัดพัทลุงและพื้นที่วางผัง

โครงการวางผังนโยบายพัฒนาพื้นที่กลุ่มอำเภอเมืองพัทลุง ปาพะยอม ควนขนุน เขาชัยสน บางแก้ว ปากพะยูน และป่าบอน จังหวัดพัทลุง



กรมโยธาธิการและผังเมือง กระทรวงมหาดไทย

(2) พื้นที่เสี่ยงภัยดินโคลนถล่มและอุทกภัย

● พื้นที่เสี่ยงภัยดินโคลนถล่ม

การเกิดดินถล่มรุนแรง มักเกิดในช่วงเดือนตุลาคมถึงครึ่งแรกของเดือนพฤศจิกายน โดยพบพื้นที่เสี่ยงภัยดินโคลนถล่มมากในอำเภอองครักษ์ ตะโหมด ป่าบอน ป่าพะยอม และศรีนครินทร์

● พื้นที่เสี่ยงอุทกภัย

จำแนกออกได้เป็น 2 ลักษณะ คือ การเกิดน้ำป่าไหลหลากและการเกิดน้ำท่วมขัง โดยจังหวัดพัทลุงมีพื้นที่ที่ได้รับผลกระทบจากอุทกภัยทั้ง 11 อำเภอ

- บริเวณพื้นที่เสี่ยงต่อการเกิดน้ำป่าไหลหลาก ได้แก่ อำเภอป่าพะยอม ควนขนุน และป่าบอน
- บริเวณพื้นที่เสี่ยงต่อการเกิดน้ำล้นตลิ่งและน้ำท่วมขัง ได้แก่ อำเภอควนขนุน เมืองพัทลุง

และปากพะยูน ในบริเวณพื้นที่ราบใกล้กับทะเลสาบสงขลา ทะเลน้อย และทะเลหลวง

(3) พื้นที่เสี่ยงภัยการชะล้างพังทลายของดิน

- พื้นที่เสี่ยงภัยการชะล้างพังทลายของดินในบริเวณพื้นที่สูง (ความลาดชัน 35% ขึ้นไป)

พื้นที่เสี่ยงภัยระดับรุนแรงมาก [ระดับ 5] ส่วนใหญ่อยู่ในอำเภอศรีนครินทร์ ศรีบรรพต กงหรา และป่าพะยอม

- พื้นที่เสี่ยงภัยการชะล้างพังทลายของดินในบริเวณพื้นที่ราบ (ความลาดชันน้อยกว่า 35%)

พื้นที่เสี่ยงภัยระดับรุนแรงมาก (ระดับ 5) ส่วนใหญ่อยู่ในอำเภอศรีบรรพต ศรีนครินทร์ ควนขนุน และป่าบอน และพื้นที่เสี่ยงภัยระดับรุนแรง (ระดับ 4) ในอำเภอเขาชัยสน กงหรา และปากพะยูน

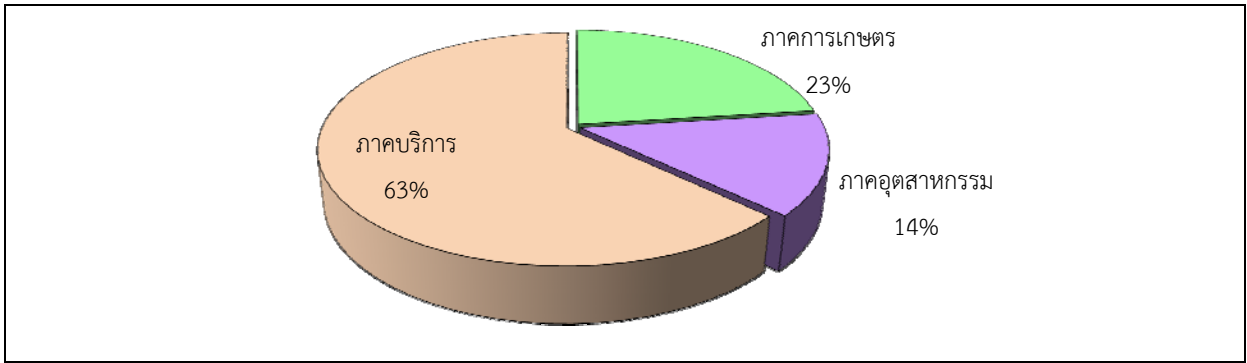
(4) พื้นที่เสี่ยงต่อการเกิดหลุมยุบ

ในช่วง 10 ปีที่ผ่านมา ได้เกิดเหตุการณ์หลุมยุบขึ้น 1 ครั้งทั้งหมดที่ 4 ตำบลลำสินธุ์ อำเภอศรีนครินทร์ ขนาดของหลุม 3X3x2 เมตร โดยพื้นที่ที่มีโอกาสเกิดหลุมยุบมากที่สุดในจังหวัด ได้แก่ อำเภอศรีนครินทร์ และพื้นที่ที่มีโอกาสเกิดหลุมยุบในบริเวณพื้นที่วางผังได้แก่ อำเภอเมืองพัทลุง

7. เศรษฐกิจ

(1) โครงสร้างทางเศรษฐกิจ

ในปี พ.ศ. 2554 จังหวัดพัทลุงมีมูลค่าผลิตภัณฑ์มวลรวม ณ ราคาประจำปี ทั้งสิ้น 18,807 ล้านบาท รายได้ส่วนใหญ่ของจังหวัดมาจากผลผลิตด้านการค้าและบริการได้แก่ สาขาการขนส่ง-ขายปลีก และสาขาการศึกษา โดยมีมูลค่าทั้งหมด 11,857 ล้านบาท รองลงมาเป็นด้านการเกษตร โดยเฉพาะยางพารา ข้าว ผัก ผลไม้ และปศุสัตว์ รวมทั้งประมง มูลค่า 4,356 ล้านบาท และภาคอุตสาหกรรม มูลค่า 2,594 ล้านบาท โดยอัตราขยายตัวของผลิตภัณฑ์มวลรวมจังหวัด พิจารณาจากมูลค่าเพิ่ม ณ ราคาคงที่ปี 2554 มีมูลค่า 18,807 ล้านบาท ขยายตัวจากปี 2553 เพิ่มขึ้นร้อยละ 2.13

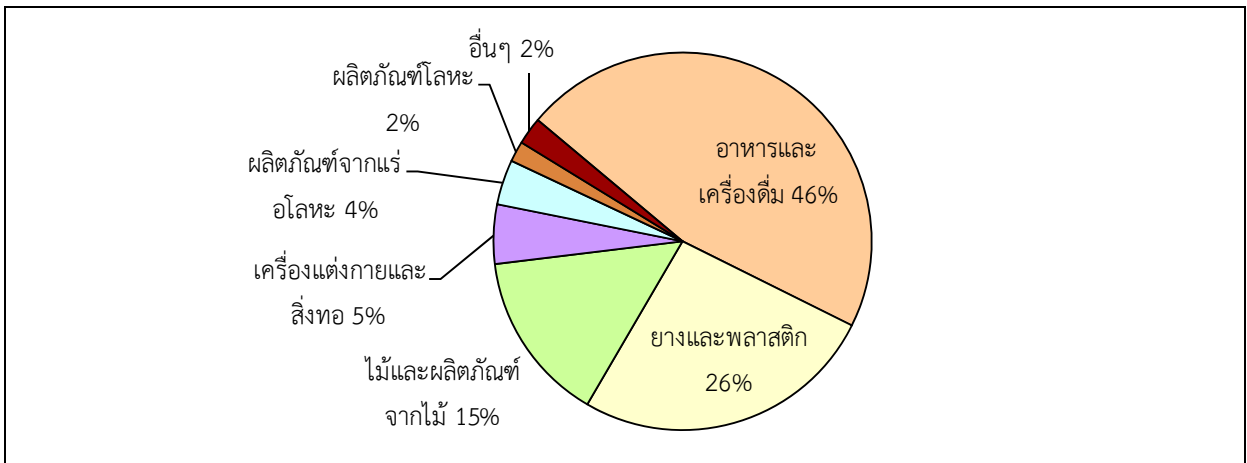


แผนภูมิที่ 3-2 สัดส่วนมูลค่าผลิตภัณฑ์มวลรวมจังหวัดพัทลุง ปี 2554

(2) โครงสร้างการผลิตภาคอุตสาหกรรม

ภาพรวมอุตสาหกรรมขยายตัวเพิ่มขึ้น ผู้ประกอบการอุตสาหกรรมยังใช้จังหวัดพัทลุงเป็นฐานการผลิตหลัก โดยเฉพาะอุตสาหกรรมที่ผลิตเพื่อการส่งออก ได้แก่ อุตสาหกรรมแปรรูปยางพารา

- **ด้านการลงทุน** อำเภอเมืองพัทลุงมีจำนวนเงินลงทุนมากที่สุด 1,145.565 ล้านบาท (ร้อยละ 38.74) รองลงมาคือ อำเภอป่าบอน จำนวน 729.626 ล้านบาท (ร้อยละ 24.67)
- **ด้านกำลังการผลิต** อำเภอเมืองพัทลุงมีจำนวนการใช้กำลังการผลิตโดยเครื่องจักรมากที่สุด 19,734.19 แรงม้า (ร้อยละ 26.62) ป่าบอน จำนวน 13,254.53 แรงม้า (ร้อยละ 17.88)
- **ด้านการจ้างงาน** อำเภอเมืองพัทลุงมีจำนวนการจ้างงานมากที่สุด 1,812 คน (ร้อยละ 39.97) รองลงมาคือ อำเภอป่าบอน จำนวน 615 คน (ร้อยละ 13.57)



แผนภูมิที่ 3-3 โครงสร้างการผลิตภาคอุตสาหกรรม

(3) เกษตรกรรม

ภาคการเกษตรมีสัดส่วนมูลค่าผลิตภัณฑ์มวลรวมจังหวัดคิดเป็นร้อยละ 36.76 สินค้าเกษตรที่สำคัญ ได้แก่ ยางพารา สุกร และข้าว โดยมีพื้นที่ถือครองเพื่อการเกษตร 1.43 ล้านไร่ เป็นพื้นที่ปลูกยางพาราร้อยละ 57.32 พื้นที่ปลูกข้าวร้อยละ 17.85 และไม้ผลและพื้นที่อื่นๆ ร้อยละ 24.83

การปศุสัตว์ในจังหวัดพัทลุงมีการทำฟาร์มปศุสัตว์จำนวนมาก สามารถใช้บริโภคภายในจังหวัดและส่งออกไปยังจังหวัดอื่นๆ โดยรอบ ประเภทสัตว์ที่นิยมเลี้ยงได้แก่ สุกรขุน ไก่เนื้อ โคเนื้อ โคนม และแพะ โดยจังหวัดพัทลุงเป็นศูนย์กลางการแปรรูปเนื้อสุกรที่ใหญ่ที่สุดในภาคใต้ ซึ่งมีโรงฆ่าสัตว์ที่ได้มาตรฐาน จำนวน 9 แห่ง กระจายอยู่ในพื้นที่ 7 อำเภอ

ตารางที่ 3-2 พื้นที่เพาะปลูกพืชเศรษฐกิจ จังหวัดพัทลุง

พืชเศรษฐกิจ	พื้นที่เพาะปลูก (ไร่)	พื้นที่เพาะปลูกหลัก
ยางพารา	847,534	อำเภอป่าบอน ตะโหมด ป่าพะยอม
ข้าวนาปี/นาปรัง	284,772 / 113,218	อำเภอเมืองพัทลุง ควนขนุน เขาชัยสน
ปาล์มน้ำมัน	23,834	อำเภอควนขนุน ปากพะยูน ป่าบอน
ไม้ผล	40,638	อำเภอตะโหมด กงหรา ศรีนครินทร์ ศรีบรรพต
พืชไร่	13,767	ทั่วไป
พืชผัก	15,026	ทั่วไป

ที่มา : สำนักงานเกษตรจังหวัดพัทลุง ปี พ.ศ. 2553

(4) การท่องเที่ยว

ในปี พ.ศ. 2550 จังหวัดพัทลุงมีผู้เยี่ยมเยือนทั้งสิ้น 501,320 คน ซึ่งเป็นชาวไทยร้อยละ 99.60 โดยในช่วงระหว่างปี 2546 ถึง 2550 มีอัตราการเพิ่มขึ้นเฉลี่ยร้อยละ 7.64 ต่อปี

ข้อจำกัดของการท่องเที่ยวในจังหวัดพัทลุง คือ ไม่มีพื้นที่ติดกับทะเลเปิดทำให้ดึงดูดนักท่องเที่ยวได้น้อย มีโรงแรมที่พักน้อยเมื่อเทียบกับจังหวัดใกล้เคียง และผู้เยี่ยมเยือนบางส่วนยังนิยมเดินทางท่องเที่ยวในจังหวัดใกล้เคียงมากกว่า

(5) กำลังแรงงาน

- **แรงงาน** ในปี 2555 จังหวัดพัทลุงมีกำลังแรงงานรวมจำนวน 446,980 คน (ร้อยละ 84.50 ของประชากรอายุ 15 ปีขึ้นไป) เมื่อเปรียบเทียบกับในช่วง 10 ปีที่ผ่านมา พบว่า อัตราการว่างงานลดลงและกำลังแรงงานเพิ่มขึ้นตามการเพิ่มขึ้นของประชากร และแรงงานที่อยู่ในกำลังแรงงานที่กำลังศึกษา ลดลงร้อยละ 15.18

- **การจำแนกแรงงานตามสาขาทางเศรษฐกิจ** ได้แก่ สาขาเกษตรกรรม ร้อยละ 45.30 สาขาการขนส่ง-ขายปลีก ร้อยละ 19.47 โดยสาขาที่มีการเปลี่ยนแปลงลดลง ได้แก่ สาขาการเกษตร และสาขาการผลิต

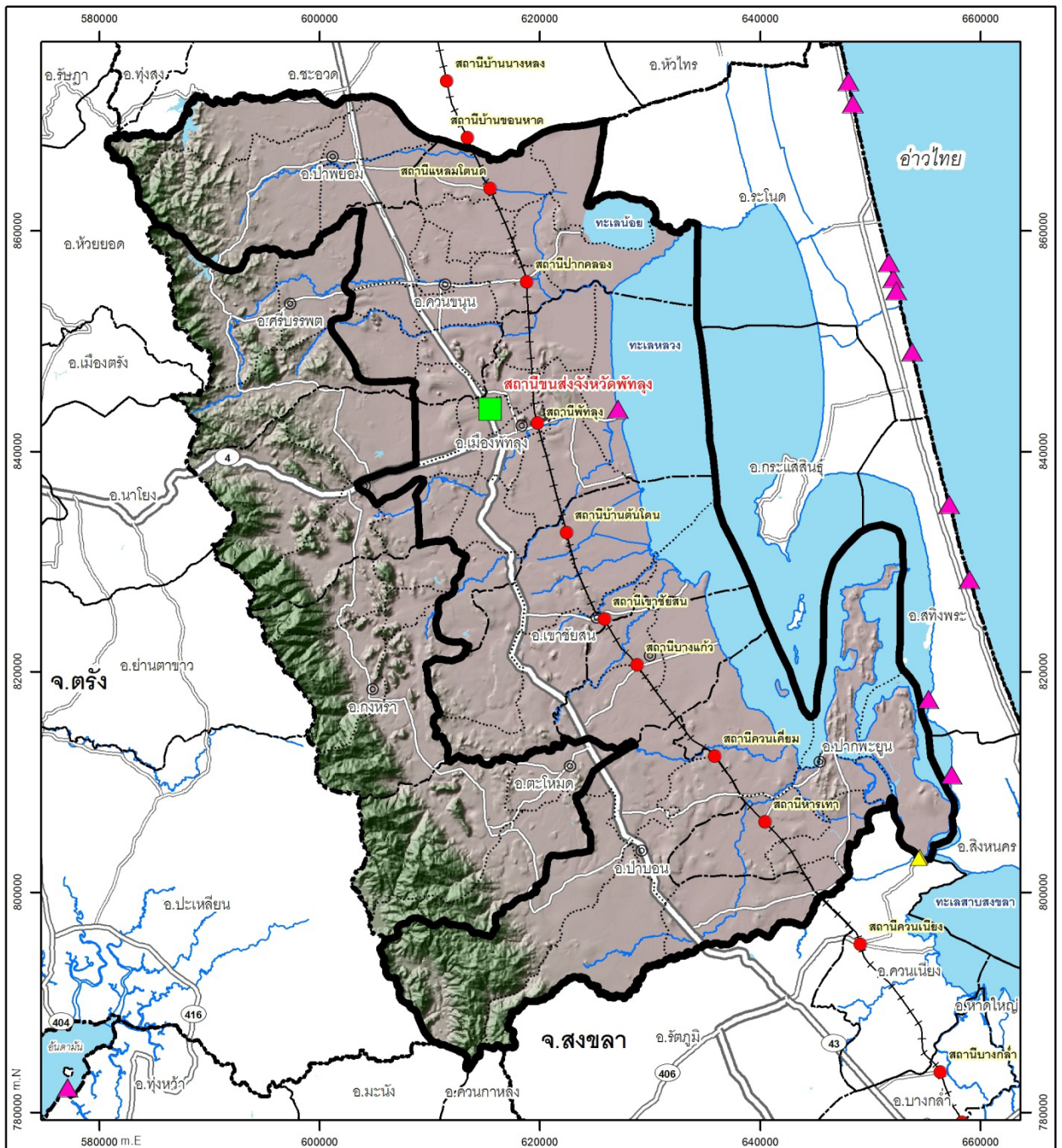
8. คมนาคมขนส่ง

(1) การคมนาคมทางถนน

- **เส้นทางสำคัญเชื่อมโยงระดับภูมิภาค** โครงข่ายการคมนาคมส่งทางถนนของจังหวัดพัทลุง เป็นส่วนหนึ่งของโครงข่ายทางหลวงเอเชีย ซึ่งเป็นเส้นทางที่เชื่อมโยงอนุภูมิภาคต่างๆ ในทวีปเอเชีย เชื่อมต่อเมืองหลวงของแต่ละประเทศ ศูนย์กลางอุตสาหกรรมและเกษตรกรรม ท่าเรือหลัก ท่าอากาศยานหลัก ศูนย์ขนถ่ายสินค้า และเมืองท่องเที่ยวที่สำคัญของแต่ละประเทศเข้าด้วยกัน โดยเส้นทางที่ผ่านพื้นที่จังหวัดพัทลุงได้แก่ เส้นทาง AH 2 เชื่อมโยงตั้งแต่อำเภอสะเดา (ชายแดนไทย-มาเลเซีย) ไปถึงอำเภอแม่สาย (ชายแดนไทย-พม่า)

- **เส้นทางสำคัญเชื่อมโยงระดับภาคและจังหวัด** ได้แก่ ทางหลวงแผ่นดินหมายเลข 4 (ถนนเพชรเกษม) ทางหลวงแผ่นดินหมายเลข 41 (AH2) และถนนเฉลิมพระเกียรติ 80 พรรษา 5 ธันวาคม 2550 เชื่อมระหว่าง อ.ควนขนุน-อ.ระโนด จ.สงขลา

- **เส้นทางเชื่อมโยงระหว่างอำเภอ** ได้แก่ ทางหลวงแผ่นดินหมายเลข 4048 4047 4081 4138 4049 และ 4026



เครื่องหมาย	
	เขตพื้นที่วางผัง
	เขตจังหวัด
	เขตอำเภอ
	เขตตำบล
	ถนน
	ทางรถไฟ
	แม่น้ำ คลอง ห้วย
	อ่างเก็บน้ำ หนอง บึง
	ที่ว่าการอำเภอ
	สถานีขนส่ง
	ที่ตั้งสถานีรถไฟ
ที่ตั้งท่าเรือ	
	ท่าเรือชายฝั่ง
	ท่าเรือแม่น้ำ



แผนที่
โครงการขยายการคมนาคมจังหวัดพัทลุง
และพื้นที่วางผัง

โครงการวางผังนโยบายพัฒนาพื้นที่กลุ่มอำเภอ
เมืองพัทลุง ป่าพะยอม ควนขนุน เขาชัยสน
บางแก้ว ปากพะยูน และป่าบอน จังหวัดพัทลุง



ที่มา : กรมแผนที่ทหาร พ.ศ.2555

(2) การคมนาคมทางราง

มีเส้นทางรถไฟสายใต้ผ่านอำเภอควนขนุน เมืองพัทลุง เขาชัยสน บางแก้ว ป่าบอน และอำเภอปากพะยูน มีจำนวนสถานีรถไฟทั้งหมด 14 สถานี

(3) การคมนาคมทางน้ำ

มีเส้นทางเดินทางโดยสารทั่วไประหว่าง จ.พัทลุงกับ อ.ระโนด จ.สงขลา โดยมีท่าเทียบเรือที่สำคัญได้แก่ ท่าเทียบเรือปากพะยูน ท่าเทียบเรือลำป่า และท่าเทียบเรือทะเลน้อย

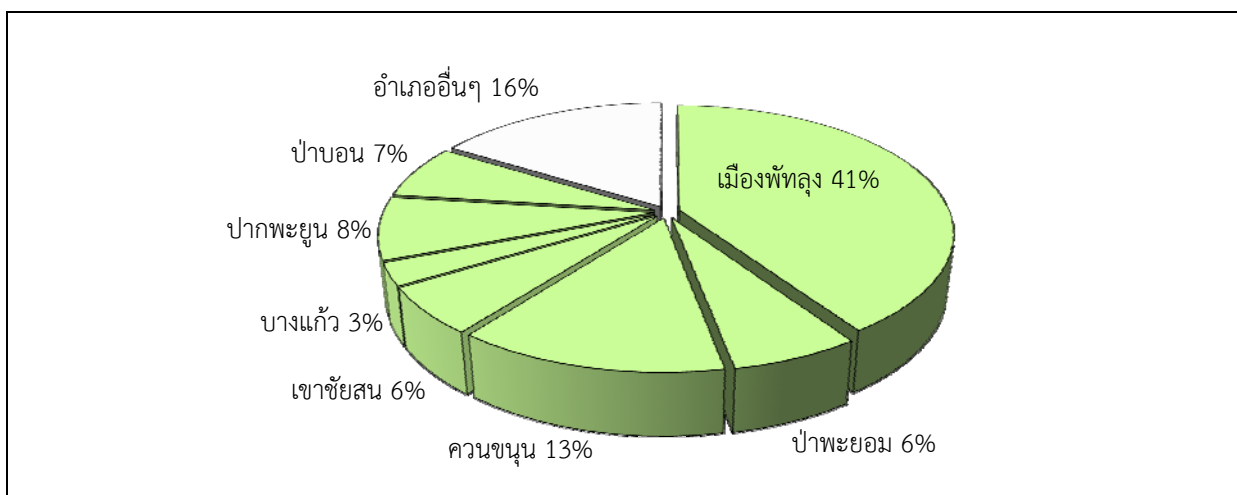
(4) โครงการพัฒนาโครงสร้างพื้นฐานในอนาคต จังหวัดพัทลุงมีโครงการที่จะพัฒนาโครงสร้างพื้นฐานที่สำคัญ ดังนี้

- โครงการพัฒนาเส้นทางเศรษฐกิจหลักภาคใต้ โดยการบูรณะทางหลวงสายหลัก ปี 2556
- โครงการก่อสร้างทางคู่ขนานทางหลวงสายเอเชีย (สาย 41)
- โครงการพัฒนาทางหลวงชนบทริมฝั่งทะเลสาบสงขลา จังหวัดพัทลุง

9. สาธารณูปโภค และสาธารณูปการ

(1) ไฟฟ้า

การให้บริการด้านพลังงานไฟฟ้าของจังหวัดพัทลุงอยู่ในความรับผิดชอบของการไฟฟ้าส่วนภูมิภาค จังหวัดพัทลุง ให้บริการครอบคลุมพื้นที่รวม 10 อำเภอ ยกเว้นอำเภอศรีนครินทร์ โดยปี 2555 มีผู้ใช้ไฟฟ้าจำนวน 148,422 ราย จำหน่ายกระแสไฟฟ้ารวมทั้งสิ้น 363.75 ล้านกิโลวัตต์ต่อชั่วโมง และมีสัดส่วนการจำหน่ายกระแสไฟฟ้าในแต่ละอำเภอ ดังนี้



แผนภูมิที่ 3-6 สัดส่วนการจำหน่ายกระแสไฟฟ้าในแต่ละอำเภอ จังหวัดพัทลุง พ.ศ. 2555

แนวโน้มความต้องการไฟฟ้าในอนาคต ในอีก 20 ปีข้างหน้า พื้นที่กลุ่มอำเภอจะมีความต้องการใช้ไฟฟ้าเพิ่มขึ้น 1,008.69 ล้านกิโลวัตต์ต่อชั่วโมง โดยมีแนวโน้มอัตราการขยายตัวของความต้องการไฟฟ้า คือ ที่อยู่อาศัยเพิ่มขึ้นร้อยละ 6.00 ต่อปี ธุรกิจและอุตสาหกรรม เพิ่มขึ้นร้อยละ 6.67 ต่อปี สถานที่ราชการและสาธารณะ เพิ่มขึ้นร้อยละ 2.46 ต่อปี และประเภทอื่นๆ เพิ่มขึ้นร้อยละ 0.19 ต่อปี

(2) ประปา

การให้บริการน้ำอุปโภคบริโภคของจังหวัดพัทลุงดำเนินการโดย การประปาส่วนภูมิภาคสาขาพัทลุง และการประปาส่วนภูมิภาคสาขาเขาชัยสน ในปี พ.ศ. 2555 มีกำลังการผลิตรวมทั้งสิ้น 7,270,800 ลูกบาศก์เมตร และมีจำนวนผู้ใช้ น้ำ 20,498 ราย

การพัฒนาประปาในอนาคต ควรพัฒนาในด้านการบริหารจัดการระบบประปาเดิมและสรรหา แหล่งน้ำดิบแห่งใหม่ที่ใช้ในการผลิตน้ำประปา เพื่อรองรับการขยายตัวของเมืองที่เพิ่มขึ้นในอนาคต และควรลดน้ำ สูญเสียและเพิ่มศักยภาพในการให้บริการกับพื้นที่ให้บริการในปัจจุบันและพื้นที่ที่จะต้องขยายตัวในอนาคตให้ มากยิ่งขึ้น

(3) ชยะมูลฝอย

สถานที่กำจัดขยะมูลฝอยของเทศบาลเมืองพัทลุง ตั้งอยู่ที่ ต.ลำปำ อ.เมืองพัทลุง มีขนาดพื้นที่ 95 ไร่ โดยองค์กรปกครองส่วนท้องถิ่นที่เข้าร่วมในการจัดตั้งศูนย์ ประกอบด้วย เทศบาล 9 แห่ง และ อบต. 64 แห่ง ครอบคลุมประชากรทั้งหมด 501,030 คน ปริมาณขยะมูลฝอยรวมประมาณ 309.2 ตัน/วัน

(4) การศึกษา

จังหวัดพัทลุงมีจำนวนสถานศึกษาที่ให้บริการด้านการศึกษารวม 530 แห่ง แบ่งเป็นระดับก่อนประถมศึกษา 201 แห่ง ประถมศึกษา 208 แห่ง ระดับมัธยมศึกษา 111 แห่ง และระดับ อาชีวศึกษาและอุดมศึกษา 10 แห่ง รวมถึงมีศูนย์การศึกษา กศน. ประจำอำเภอ จำนวน 11 อำเภอและกศน.ประจำ ตำบล จำนวน 65 แห่ง

สัดส่วนการให้บริการด้านการศึกษา มีความเพียงพออยู่ในเกณฑ์มาตรฐานของกระทรวงศึกษาธิการ

ตารางที่ 3-3 สัดส่วนการให้บริการด้านการศึกษา จังหวัดพัทลุง

อัตราส่วน	ก่อนประถมศึกษา	ประถมศึกษา	มัธยมศึกษา
นักเรียนต่อห้องเรียน	19:1	19:1	28:1
นักเรียนต่อครู	18:1	15:1	10:1

ที่มา : กระทรวงศึกษาธิการและการคำนวณของบริษัทที่ปรึกษา ปี พ.ศ. 2556

ความสามารถในการเข้าถึงการศึกษา

ระดับก่อนประถมศึกษาถึงระดับประถมศึกษา มีสถานศึกษากระจายอยู่โดยรอบครอบคลุมทุกตำบล ซึ่งสอดคล้องกับจำนวนประชากรและระยะเดินทางที่เหมาะสม และระดับมัธยมศึกษาตอนต้นมีสถานศึกษากระจาย ครอบคลุมเกือบทุกตำบล ส่วนระดับมัธยมศึกษาตอนปลายมีเฉพาะในบางตำบลเท่านั้นซึ่งรัฐมีการให้บริการยังไม่ ครอบคลุมทุกพื้นที่

(5) การสาธารณสุข

จังหวัดพัทลุงมีสถานพยาบาลทุกประเภท รวมทั้งสิ้น 259 แห่ง แบ่งเป็น โรงพยาบาลรัฐบาล 11 แห่ง โรงพยาบาลเอกชน 1 แห่ง โรงพยาบาลส่งเสริมสุขภาพตำบล 124 แห่ง และคลินิกทุกประเภท 123 แห่ง เมื่อเปรียบเทียบสัดส่วนจำนวนบุคลากรด้านสาธารณสุข พบว่ามีความเพียงพออยู่ในเกณฑ์มาตรฐานการให้บริการ ดังนี้

ตารางที่ 3-4 สัดส่วนจำนวนบุคลากรด้านสาธารณสุข จังหวัดพัทลุง

บุคลากรทางการแพทย์	บุคลากรทางการแพทย์ (คนต่อจำนวนประชากร)	เกณฑ์มาตรฐานการให้บริการ
แพทย์	1 : 6,469	1 : 10,000
ทันตแพทย์	1 : 11,110	1: 12,500
พยาบาล	1 : 446	1: 1,500
เภสัชกร	1 : 7,001	1: 15,000

ที่มา : บริษัทที่ปรึกษาปี พ.ศ. 2556

ความสามารถในการเข้าถึงบริการ

จากมาตรฐานกระทรวงสาธารณสุขกำหนดให้มีสถานเอนามัย ในระยะรัศมี 7 กิโลเมตร ซึ่งในจังหวัดพัทลุงมีรัศมีการบริการด้านสาธารณสุขที่สามารถให้บริการประชาชนได้อย่างทั่วถึงในทุกตำบล และการให้บริการระดับโรงพยาบาล ซึ่งโรงพยาบาลพัทลุงมีจำนวนเตียงมากกว่า 500 เตียง สามารถให้บริการประชาชนได้ในระดับจังหวัด

ส่วนที่ 4 : ทิศทางการพัฒนาในอนาคต

1. ความเชื่อมโยงของการพัฒนาในด้านต่างๆในระดับจังหวัด

(1) ความเชื่อมโยงด้านนโยบายการพัฒนาพื้นที่ในระดับจังหวัด

จากการทบทวนกรอบความร่วมมือ นโยบายการพัฒนาในระดับต่างๆ สามารถสรุปทิศทางการพัฒนาพื้นที่จังหวัดพัทลุงที่เชื่อมโยงจากทิศทางการพัฒนาระดับประเทศ ภาคใต้ และระดับกลุ่มจังหวัดภาคใต้ฝั่งอ่าวไทย ในด้านการสนับสนุนการพัฒนาการเกษตรกรรมเพื่อเป็นแหล่งอาหารที่สำคัญของภาคใต้ จากศักยภาพในการเพาะปลูกพืชอาหาร โดยเฉพาะข้าว อุตสาหกรรมการเกษตร และการท่องเที่ยวทั้งเชิงนิเวศและวัฒนธรรมที่มีคุณภาพและมาตรฐาน โดยมีการพัฒนาระบบคมนาคมและโครงสร้างพื้นฐานเพื่อให้สามารถเชื่อมโยงการเดินทางในกิจกรรมการค้าและบริการ การเกษตร อุตสาหกรรมการเกษตร และการท่องเที่ยวได้อย่างสะดวกและมีประสิทธิภาพทั้งภายในพื้นที่และเชื่อมโยงกับพื้นที่โดยรอบ โดยการพัฒนาต้องควบคู่กับการบริหารจัดการทรัพยากรธรรมชาติและสิ่งแวดล้อมที่มีคุณค่าเพื่อให้เกิดการพัฒนาอย่างยั่งยืน

(2) ความเชื่อมโยงทางด้านภูมิศาสตร์และกายภาพ

จากสภาพภูมิประเทศของจังหวัดพัทลุงซึ่งมีสภาพพื้นที่เป็นภูเขาและที่ราบสูง ทางด้านตะวันตกลาดเอียงมาทางด้านตะวันออก เป็นที่ราบสลับที่ตอน ต่อเนื่องกับที่ราบลุ่มและทะเลสาบสงขลา ศักยภาพเชิงพื้นที่ของจังหวัดพัทลุง แหล่งทรัพยากรธรรมชาติและสภาพแวดล้อมที่เอื้อต่อการตั้งถิ่นฐานและใช้ประโยชน์ที่ดิน ระบบเศรษฐกิจและสังคมของจังหวัดพัทลุง โดยมีพื้นที่พัฒนาหลักบริเวณที่ราบลุ่ม เป็นที่ตั้งของชุมชนเมืองหลักที่เชื่อมโยงกันในแนวทิศเหนือ-ใต้ ด้วยระบบโครงข่ายการคมนาคมขนส่งทางบกเป็นสำคัญ โดยพื้นที่รอบเขตเมืองเป็นแหล่งเพาะปลูกเกษตรกรรมและการประมงที่สำคัญของจังหวัดและบริเวณใกล้เคียง โดยมีแหล่งทรัพยากรธรรมชาติที่สำคัญคือพื้นที่ภูเขาและป่าไม้ด้านทิศตะวันตก และแหล่งน้ำทะเลสาบสงขลาด้านทิศตะวันออก

(3) ความเชื่อมโยงทางด้านระบบเมืองและชุมชน

ความเชื่อมโยงของระบบเมืองและชุมชนของจังหวัดพัทลุง เมืองที่เป็นเมืองศูนย์กลางหลักจะมีความพร้อมทางสาธารณูปโภค และสาธารณูปการต่างๆ โดยเมืองในระดับรองลงมา มีแนวโน้มที่จะพึ่งพาเมืองลำดับสูงกว่าที่อยู่ในระยะการเดินทางที่ใกล้ที่สุด โดยเฉพาะด้านการพึ่งพาภาคบริการในระดับเมือง ได้แก่ โรงพยาบาล สถานศึกษาในระดับอุดมศึกษา อาชีวศึกษา ศูนย์การค้าปลีกขนาดใหญ่ เป็นต้น เนื่องจากขนาดของชุมชนที่มีขนาดเล็ก การบริการภายในกลุ่มจึงมีเฉพาะเพื่อตอบสนองความจำเป็นพื้นฐานในบางด้านเท่านั้น ทั้งนี้ เมืองในจังหวัดพัทลุงมีศักยภาพในการพัฒนาบทบาทรูปแบบกลุ่มเมืองและกิจกรรม (Cluster) เพื่อส่งเสริมบทบาทและพัฒนาเศรษฐกิจ และโครงสร้างพื้นฐานเพื่อกิจกรรมที่มีศักยภาพร่วมกัน ได้แก่ ด้านการศึกษา เกษตรกรรม และการเรียนรู้และท่องเที่ยวเชิงประวัติศาสตร์ วัฒนธรรม และธรรมชาติ

(4) ความเชื่อมโยงทางด้านระบบคมนาคมและขนส่ง

จังหวัดพัทลุงมีระบบโครงข่ายถนนครอบคลุมพื้นที่จังหวัด โดยมีถนนสายหลักทางตัวในแนวทิศเหนือ-ใต้ ได้แก่ ทางหลวงแผ่นดินหมายเลข 41 และถนนสายรองที่เชื่อมระหว่างอำเภอต่างๆ ในแนวตะวันออก-ตะวันตก รวมไปถึงเส้นทางรถไฟสายใต้ที่พาดผ่านทางตอนกลางของจังหวัดพัทลุง เสริมสร้างให้เกิดความเชื่อมโยงระหว่าง

อำเภอภายในจังหวัดพัทลุงและระหว่างจังหวัดอื่นๆ ข้างเคียง ในภาพรวมบริเวณที่ราบลุ่มตอนกลางของจังหวัด ซึ่งเป็นที่ตั้งของเมืองและชุมชนหลักต่างๆ มีโครงข่ายระบบถนนที่ค่อนข้างทั่วถึงและสามารถกระจายการเข้าถึงได้เป็นอย่างดี ในขณะที่พื้นที่ด้านตะวันตกของจังหวัด มีโครงข่ายถนนขำยรองและสายย่อยให้บริการในลักษณะวงปิด (Closed Loop) โดยมีถนนสายย่อยเพื่อการเข้าถึงพื้นที่ภายในเป็นบางบริเวณ เนื่องจากข้อจำกัดด้านภูมิศาสตร์

(5) ความเชื่อมโยงทางด้านเศรษฐกิจ

ทิศทางการพัฒนาเศรษฐกิจในภาพรวมของพื้นที่จังหวัดพัทลุงในช่วงปี พ.ศ. 2545-2552 ได้มุ่งเน้นไปที่การส่งเสริมกิจกรรมทางเศรษฐกิจในภาคเกษตรกรรมและนอกภาคเกษตร โดยเฉพาะการบริการควบคู่กันไป

แนวทางการพัฒนาเศรษฐกิจในอนาคตของจังหวัดพัทลุง ในระยะสั้นจะยังคงได้ให้ความสำคัญกับการพัฒนาในภาคเกษตรกรรมควบคู่ไปกับภาคการค้าและบริการ ส่วนในระยะยาวนั้นเนื่องจากมีความพร้อมของต้นทุนทางด้านทรัพยากรธรรมชาติ ทรัพยากรการเกษตร ที่มีอยู่อย่างหลากหลายในพื้นที่ การพัฒนาเศรษฐกิจของจังหวัดจะมุ่งเน้นไปที่การพัฒนาภาคเกษตรกรรมเพื่อเชื่อมโยงกับภาคอุตสาหกรรมและภาคบริการ โดยมีเป้าหมายสูงสุดอยู่ที่การยกระดับคุณภาพชีวิตและลดความเหลื่อมล้ำของประชาชน ทั้งนี้การพัฒนาทางด้านเศรษฐกิจจะต้องพัฒนาควบคู่ไปกับการพัฒนาชีวิตความเป็นอยู่ไปพร้อมกัน

6) ความเชื่อมโยงทางด้านประวัติศาสตร์และวัฒนธรรม

เมืองพัทลุงเป็นเมืองสำคัญในเชิงโบราณคดีที่มีประวัติศาสตร์ยาวนานตั้งแต่ยุคก่อนประวัติศาสตร์ ซึ่งมีความสัมพันธ์กับการตั้งถิ่นฐานในพื้นที่ลุ่มน้ำทะเลสาบสงขลา มีหลักฐานทางโบราณคดีที่ยังคงหลงเหลือเป็นมรดกทางวัฒนธรรมมากมาย และความรุ่งเรืองทางวัฒนธรรมประเพณีท้องถิ่นที่สืบทอดเป็นภูมิปัญญาจากรุ่นสู่รุ่น ซึ่งยังหลงเหลือสืบทอดต่อมา และตอบสนองความต้องการในยุคปัจจุบันโดยการดัดแปลงให้เข้ากับความต้องการในเชิงเศรษฐกิจของยุคสมัยใหม่ เช่น การแกะหนังตะลุง ซึ่งประยุกต์เป็นของที่ระลึกสำหรับนักท่องเที่ยวและเพื่อประดับตกแต่งเป็นต้น หรือการทำไร่นาสวนผสม สวนเกษตร สวนสมุนไพร ซึ่งล้วนแต่มีพื้นฐานจากภูมิปัญญาดั้งเดิมที่อาศัยอุปกรณ์หรือปัจจัยสมัยใหม่มาผสมผสานให้มีประสิทธิภาพมากขึ้น

2. ศักยภาพและทิศทางการพัฒนาระดับอำเภอ

(1) ทิศทางการพัฒนาในภาพรวม

ทิศทางการพัฒนาภาพรวมของกลุ่มอำเภอฯ มุ่งเน้นการพัฒนาเศรษฐกิจของจังหวัดด้านเกษตรกรรมและการบริการท่องเที่ยวเป็นหลัก โดยมีเมืองศูนย์กลางคือ เทศบาลเมืองพัทลุง ซึ่งเน้นการเพิ่มบทบาทและพัฒนาศักยภาพการเป็นศูนย์กลางการค้า การบริการ การศึกษา และสาธารณสุขที่มีขอบเขตการให้บริการระดับจังหวัดเป็นหลัก ในขณะที่เมืองหลักของแต่ละอำเภอต่างเน้นการให้บริการระดับอำเภอรวมถึงการเชื่อมโยงกับเมืองหลัก ในขณะที่พื้นที่โดยรอบเขตเมืองต่างเน้นการพัฒนาพื้นที่เกษตรกรรมเพื่อเป็นแหล่งอาหารที่สำคัญของจังหวัดและพื้นที่ใกล้เคียง ร่วมกับการพัฒนาฐานการผลิตอุตสาหกรรมการแปรรูปผลิตภัณฑ์การเกษตรในพื้นที่

อีกด้านหนึ่งที่มีศักยภาพเพิ่มขึ้น คือการพัฒนาการท่องเที่ยวในพื้นที่อนุรักษ์ป่าไม้ พื้นที่ชุ่มน้ำ และทะเลสาบสงขลา เพื่อพัฒนารายได้และมูลค่าจากภาคการท่องเที่ยวและบริการ โดยการส่งเสริมการท่องเที่ยวเชื่อมโยงกับพื้นที่แต่ละอำเภอ รวมถึงจังหวัดใกล้เคียงที่มีความเชื่อมโยงกัน เช่น ศาสนสถาน โบราณสถานและย่านชุมชนลุ่มน้ำทะเลสาบสงขลา อุทยานแห่งชาติ และพื้นที่ป่าไม้ที่มีคุณค่า

(2) ทิศทางการพัฒนาระดับอำเภอ

● อำเภอเมืองพัทลุง

อำเภอเมืองพัทลุง เป็นพื้นที่ที่มีความโดดเด่นในด้านความเป็นเมือง เป็นศูนย์กลางการบริหาร การปกครอง ศูนย์กลางการค้า การบริการ การศึกษา และการสาธารณสุขของจังหวัด ตลอดจนเป็นศูนย์กลางการคมนาคมขนส่งเชื่อมโยงกับพื้นที่อื่นๆ และเป็นพื้นที่สำคัญทางประวัติศาสตร์และวัฒนธรรมของจังหวัด นอกจากนี้พื้นที่อำเภอเมืองพัทลุง ยังเป็นพื้นที่เพาะปลูกข้าวที่สำคัญ โดยเฉพาะพันธุ์ข้าวท้องถิ่น รวมถึงมีการศึกษา ค้นคว้า วิจัยที่เกี่ยวข้องกับการเพาะปลูกข้าว ที่ให้บริการเกษตรกรและประชาชนในจังหวัด

การพัฒนาพื้นที่อำเภอเมืองพัทลุง มุ่งเน้นการเป็นศูนย์กลางระดับจังหวัดเป็นหลัก โดยเพิ่มประสิทธิภาพในการบริหารปกครอง การค้า การบริการ เพื่อให้สามารถรองรับการขยายตัวของประชากรในพื้นที่ โดยมีขอบเขตการขยายตัวในอนาคตครอบคลุมเทศบาลและองค์การบริหารส่วนตำบลโดยรอบ ในขณะที่ยังคงบทบาทหลักการผลิตปฐมภูมิด้านการเพาะปลูกและพัฒนาพันธุ์ข้าว และการบริการการท่องเที่ยวเชิงวัฒนธรรมในเขตอำเภอเชื่อมโยงกับอำเภอเขาชัยสน

● อำเภอป่าพะยอม

มีศักยภาพหลักด้านแหล่งทรัพยากรป่าไม้ เป็นแหล่งต้นน้ำของกลุ่มน้ำคลองป่าพะยอม เป็นพื้นที่ปลูกยางพารา และศูนย์กลางการศึกษา โดยมีมหาวิทยาลัยทักษิณ วิทยาเขตพัทลุงตั้งอยู่ในพื้นที่

การพัฒนาพื้นที่อำเภอป่าพะยอม มุ่งเน้นการเป็นศูนย์กลางการบริการการศึกษาระดับจังหวัด การพัฒนาเกษตรกรรมในพื้นที่ โดยเฉพาะยางพารา และการอนุรักษ์ทรัพยากรป่าไม้และแหล่งน้ำ เพื่อเป็นฐานทรัพยากรที่สำคัญของจังหวัดและพื้นที่จังหวัดใกล้เคียง

● อำเภอควนขนุน

มีศักยภาพหลักด้านแหล่งทรัพยากรพื้นที่ชุ่มน้ำและแหล่งน้ำทะเลน้อย ซึ่งมีความสำคัญระดับนานาชาติและเป็นแหล่งท่องเที่ยวทางธรรมชาติที่มีความสำคัญของประเทศ ในพื้นที่อำเภอพื้นที่เกษตรกรรมที่สำคัญและมีศักยภาพ ได้แก่ พื้นที่เพาะปลูกยางพาราและข้าว โดยมีเส้นทางคมนาคมขนส่งเชื่อมโยงกับอำเภอระโนด จังหวัดสงขลาได้

การพัฒนาพื้นที่อำเภอควนขนุน มุ่งเน้นการเป็นศูนย์กลางการอนุรักษ์ทรัพยากรป่าไม้และแหล่งน้ำ เพื่อเป็นฐานทรัพยากรที่สำคัญของจังหวัดและพื้นที่จังหวัดใกล้เคียง เป็นพื้นที่บริการการท่องเที่ยวเชิงธรรมชาติที่สำคัญของจังหวัดและภูมิภาค โดยเชื่อมโยงกับแหล่งท่องเที่ยวทางธรรมชาติและวัฒนธรรมของจังหวัดนครศรีธรรมราช และสงขลา ร่วมกับการรักษาฐานการเพาะปลูกเกษตรกรรมที่มีศักยภาพ ทั้งยางพารา ข้าว และไม้ผล

● อำเภอเขาชัยสน

เป็นพื้นที่สำคัญทางประวัติศาสตร์และวัฒนธรรมของจังหวัด มีความเชื่อมโยงกับพื้นที่เมืองและชุมชนโบราณในพื้นที่ลุ่มน้ำทะเลสาบสงขลา ทั้งยังเป็นพื้นที่เกษตรกรรมที่สำคัญ ข้าวและยางพารา

การพัฒนาพื้นที่อำเภอเขาชัยสน มุ่งเน้นเกษตรกรรมที่มีศักยภาพ ได้แก่ ยางพารา ข้าว และไม้ผล และการบริการการท่องเที่ยวเชิงธรรมชาติ และวัฒนธรรมในเขตอำเภอเชื่อมโยงกับอำเภอเมืองพัทลุง และอำเภอบางแก้ว

- **อำเภอบางแก้ว**

เป็นพื้นที่ที่มีพัฒนาการการตั้งถิ่นฐานชุมชนเกษตรกรรมตั้งแต่ช่วงต้นของพื้นที่อำเภอ ผนวกกับการพัฒนาเส้นทางรถไฟผ่านพื้นที่ และพื้นที่ส่วนใหญ่ยังคงเป็นพื้นที่เกษตรกรรม โดยเฉพาะการเพาะปลูกข้าวและประมง รวมทั้งมีแหล่งท่องเที่ยวทางธรรมชาติบริเวณริมทะเลสาบสงขลา

การพัฒนาพื้นที่อำเภอบางแก้ว มุ่งเน้นเกษตรกรรมที่มีศักยภาพ ได้แก่ ข้าว ยางพารา และประมง การพัฒนาวิสาหกิจชุมชนเกษตร และการบริการการท่องเที่ยวเชิงธรรมชาติ และวัฒนธรรมในเขตอำเภอ เชื่อมโยงกับอำเภอเมืองพัทลุง และอำเภอเขาชัยสน

- **อำเภอปากพะยูน**

มีศักยภาพเชื่อมโยงกับพื้นที่จังหวัดสงขลา ทั้งบริเวณคาบสมุทรสติงพระด้านทิศตะวันออกและด้านทิศใต้ โดยมีความสำคัญเป็นเมืองบริการพื้นที่อำเภอโดยรอบ นอกจากนี้พื้นที่ส่วนใหญ่ของอำเภอปากพะยูนเป็นพื้นที่เกษตรกรรมทั้งการเพาะปลูกข้าว ยางพารา และประมง รวมถึงการท่องเที่ยวพื้นที่เกาะบริเวณ เกาะหมาก และเกาะนางคำ

การพัฒนาพื้นที่อำเภอปากพะยูน มุ่งเน้นเกษตรกรรมที่มีศักยภาพ ได้แก่ ยางพารา ข้าว ไม้ผล และประมง และการบริการการท่องเที่ยวเชิงธรรมชาติ

- **อำเภอป่าบอน**

พื้นที่ส่วนใหญ่เป็นพื้นที่เกษตรกรรม มีผลผลิตทางการเกษตรที่สำคัญ ได้แก่ ยางพาราที่มีพื้นที่เพาะปลูกมากที่สุดในจังหวัด ข้าว และพืชไร่ โดยเฉพาะสับปะรด โดยพื้นที่ศูนย์กลางตั้งอยู่บนแนวทางหลวงแผ่นดินหมายเลข 41 และมีศักยภาพในการพัฒนาพื้นที่เมืองร่วมกับบริเวณเทศบาลตำบลแม่ขี อำเภอตะโหมดด้านทิศใต้

การพัฒนาพื้นที่อำเภอป่าบอน มุ่งเน้นการพัฒนาเกษตรกรรมที่มีศักยภาพ ได้แก่ ยางพารา ข้าว และสับปะรด การพัฒนาบทบาทการบริการ การค้า และการคมนาคมขนส่งบนแนวทางหลวงแผ่นดินหมายเลข 41 และเป็นฐานการผลิตและแปรรูปยางพาราของจังหวัดพัทลุง